

BCL MEDIANEWS

Anno 14 - N° 154 - Febbraio 2007

Bollettino sul radioascolto ed... altro

P.O. Box 119 / Succ. 34 - 90144 Palermo - Italia

email: info@bclnews.it - web: <http://www.bclnews.it>

COMPLEANNI DX - MARZO

- 1 - R. Salta, Argentina 1160 Khz (70) - R. Nacional Rosario, Argentina 1300 Khz (53) - R. Indipendence, Haiti 880 Khz (53) - KUMU, Hawaii 1500 Khz (63) - R. El Salvador 665 Khz (26) - Classic Gold Belford, Gran Bretagna 792 Khz (82) - R. Nickerie, Suriname 914 Khz (77) - R. Maria de Guadalupe, Costa Rica 1300 Khz (99) - XERG, Mexico 690 Khz (59)
- 2 - One o One Network, Italia FM (75)
- 3 - R. Oriente 6188 Khz, Perù (66) - R. Brazil Central 4985 Khz (50) - GEM AM, Gran Bretagna 945 Khz (87) - Cheltenham R., Gran Bretagna 603 Khz (93) - R. Nacional de Bolivia 1390 Khz (29) - R. Brasil Central, Brasile (50) - R. Korea Intrnational (73)
- 4 - CHED, Alberta, Canada 630 Khz (54) - CBZ, New Brunswick, Canada 970 Khz (64) - R. Guàrico, Venezuela 1060 Khz (50) - R. Estancia, Brasile 1270 Khz (49)
- 5 - R. Apolo, Venezuela 1320 Khz (71) - R. Cultura, Sete Lagoas, Brasile 1420 Khz (49)
- 6 - Portenas 6-40, Venezuela 640 Khz (50)
- 7 - JOTK, Giappone 1296 Khz (32) - R. Varna, Bulgaria 7660 Khz (34) - ORTB, Benin (53) - Classic Gold, Gran Bretagna 1359 Khz (94) - XEQI, Monterrey, Messico 1510 Khz (78) - R. Verdad, Guatemala 4052 Khz (00) - R. Pridnestrovie, Russia (92)
- 8 - R. La Voz de la Paz, Argentina 1550 Khz (73) - R. Metropole, Haiti 1280 Khz (70) - Classic Gold, Gran Bretagna 1431-1485 Khz (76) - R. Yugoslavia, external service (36)
- 9 - KJR, Seattle 950 Khz (22) - WHBC, Ohio 1480 Khz (25)
- 10 - R. Chivilcoy, Argentina 1550 Khz (73) - KDIA, California 1310 Khz (22), KWKW, Los Angeles 1330 Khz (22) - KLZ, Denver 560 Khz (22) - KVGB, Kansas 1590 Khz (37), R. Mil (XEOY/XEOI), Città del Messico, Messico 6010 Khz (42) - South Coast R., Gran Bretagna 945-1170-1557 Khz (91)
- 11 - R. Nederland (28) - R. Puerto Cabello, Venezuela 1290 Khz (28) - R. Poti, Brasile 4965 Khz (37) - R. K'ekchi, Guatemala 4845 Khz (88) - R. BSF Segundo Frente, Cuba (78) - R. Nueva America, Bolivia 860/4795 Khz (61)
- 12 - Voice of Maldives 1467 Khz (64) - KVNI, Idaho 1080 Khz (80)
- 13 - CFAM, Manitoba, Canada 950 Khz (57) - R. Guaimaral, Colombia 1370 Khz (52) - R. Oriente, Perù 6188 Khz (66) - R. Rectangulo, Cuba (59) - R. Jaruco, Cuba 1390 Khz (70)
- 14 - KGU, Hawaii 760 Khz (22) - WGR, Buffalo 550 Khz (22) - R. Sociedad de Bahia, Brasile 740 Khz (24) - KUAM, Guam 612 Khz (54) - R. Luz y Sonido, Perù 6473 Khz (94) - RTK, Malta FM (92)
- 15 - WSB, Atlanta 750 Khz (22) - R. Coro, Venezuela 780 Khz (37) - REE, Spagna (42) - R. San Gabriel, Bolivia 6086 Khz (55) - WJCR, USA 7340 Khz (92) - R. General Madiaraga, Argentina 840 Khz (52)
- 16 - WKY, Oklahoma 930 Khz (22) - WIDA, Puerto Rico 1400 Khz (64) - Downtown R., Irlanda del Nord 1026 Khz (76)
- 17 - KASP, Missouri 1380 Khz (27) - KRNT, Iowa 1350 Khz (35) - R. Guarujà, Brasile 5980 Khz (43)
- 18 - WEVD, New York 1050 Khz (822) - WBT, Charlotte 1110 Khz (22) - KHWH, Hawaii 830 Khz (57) - R. Mozambico 9618 Khz (33) - Classic Gold, Gran Bretagna 1332 Khz (95) - R. Tucupita, Venezuela 1270 Khz (63)

- 19 - COPE Zaragoza, Spagna 1053 Khz (61) - Doble Q., Venezuela 760 Khz (50) - CHSM, Canada 1250 Khz (64) - R. Minería, Bolivia 4985 Khz (74) - Emisora Reina de Colombia, 1530 Khz (53) - Reina de la Selva, Perù 5486 Khz (53) - R. Aeropuerto, Colombia 1160 Khz (64) - RCN Guajira, Colombia 970 Khz (69) - Escuelas Radiofonicas Populares del Ecuador 710/5010 Khz (62) - R. El Mundo, Sacaba, Bolivia (72) - R. Globo, Brasile 1100 Khz (74)
- 20 - R. Sonora, Guatemala 1180 Khz (48)
- 21 - KMj, California 580 Khz (22) - JOAK, Tokyo 594 Khz (25) - CHQB, British Columbia, Canada 1280 Khz (57)
- 22 - R. Atlantida, Perù 4790 Khz (57) - WLW, Ohio 710 Khz (22) - NHK, Giappone 12030-17630 Khz (25)
- 23 - R. Abaroa, Bolivia 4712 Khz (71) - R. Maritima, Bolivia (76)
- 24 - VoA, Antigua 1580 Khz (81) - R. Sociedade da Bahia, Brasile 740 Khz (23)
- 25 - KINK, Oregon 620 Khz (22)
- 26 - R. Puerto Deseado, Argentina 740 Khz (85) - HLKT, Sud Corea 1251 Khz (59) - R. Cultura, Campinas, Brasile 1390 Khz (53)
- 27 - R. Tùren, Venezuela 1410 Khz (65) - South Coast R., Gran Bretagna 945 Khz (89) - Invicta Supergold, Gran Bretagna 603-1242 (89) - WSHB, USA (89)
- 28 - Vo Free Asia 1580 Khz (68) - R. Caroline 6295 Khz (64)
- 29 - R. General Madariaga, Argentina 840 Khz (52) - WMAQ, Chicago 780 Khz (22) - La Voz de Celendin, Perù 4485 (88) - R. Slovacchia International 6055 Khz (93) - R. Oriente, Venezuela 720 Khz (71)
- 30 - KKMO, Tacoma 1360 Khz (22) - CXCN, Quebec 560 Khz (63)
- 31 - WWL, New Orleans 890 Khz (22) - KFI, Los Angeles 640 Khz (22) - WOWO, Indiana 1190 Khz (25) - Radiobras, Brasile 11780-6185 Khz (76) - R. Tamandarè, Brasile 890 Khz (51)
- ??- Escuelas Radiofonicas Populares, Ecuador 5010 Khz (62) - WBQN, Puerto Rico 1160 Khz (75) - R. Difusora Andina, Venezuela 1560 Khz (83) - R. Paranaiba, Brasile 910 Khz (66) - XELP, Mexico 1230 Khz (69)

Sudan: missionaria di Sondrio fonda la prima radio cattolica

Anche la Chiesa sudanese ora ha la sua voce grazie a Suor Elena Balatti.

Da qualche settimana ha infatti inaugurato le trasmissioni Radio Bakhita. L'emittente, che porta il nome di una sudanese ex-schiava che riuscì a perdonare coloro che l'avevano rapita e venduta al mercato di El Obeid, è nata su iniziativa di due missionarie comboniane: Suor Elena Balatti, originaria di Sondrio e Suor Paola Moggi, di Pisa. La radio trasmette quattro ore al giorno, dalle 17 alle 21 e raggiunge un'area di circa venti chilometri quadrati, che comprende la città di Juba e i villaggi vicini. L'idea è di posizionare l'antenna su una collina sovrastante la città, ma ancora le condizioni di sicurezza non lo consentono. Gli speaker sono sudanesi e le lingue utilizzate nelle trasmissioni sono inglese, arabo e Bari, la lingua parlata nella regione del Centro Equatoria dove si trova Juba. In palinsesto, oltre a notizie internazionali (il personale locale non è ancora pronto per fornire notizie locali attendibili e non destinate a creare problemi: la situazione socio politica in Sud Sudan dopo la lunga guerra è ancora piuttosto tesa e bisogna prestare attenzione a ciò che si dice) anche programmi di attualità destinati soprattutto ai giovani, musica, educazione sanitaria (soprattutto sul tema di Aids, colera e meningite), storia e cultura sudanese con ritratti di personaggi noti in contesto africano e interviste ai cittadini su argomenti di interesse comune. Non mancano poi brevi momenti di preghiera a cui gli ascoltatori possono unirsi e riflessioni su argomenti di vita attuale basate sulla Bibbia. Radio Bakhita nasce in un momento di grande vitalità per i media in Sudan. Dove in precedenza la sola voce ufficiale era quella della radio e TV di governo, dove era rischioso ascoltare la BBC e dove i pochi giornali autorizzati annunciavano il verbo del sistema al potere, ora sono apparse "Radio Libertà", "Radio Spirito", "Radio Capital", eccetera. I caffè internet, precedentemente sconosciuti, si stanno moltiplicando seppure con fatica e giornalisti

della carta stampata dimostrano un grado di audacia nell'esprimere le loro opinioni sulle quattro o cinque testate che sono ormai reperibili nelle maggiori città. Non si può tuttavia ancora parlare di libertà di espressione garantita dalla legge, come hanno sperimentato nel dicembre 2006 i giornalisti del settimanale "Juba Post", che hanno visto un gruppo di militari entrare all'improvviso nella redazione e minacciare di porre tutti in stato d'arresto per un articolo che non aveva fatto piacere al Governatore. In un panorama ancora fluido e percorso da tensioni del dopoguerra, la radio della chiesa cattolica vuole essere una voce che aiuti il consolidamento di una fragile pace. "La nostra radio si propone di essere per la popolazione di Juba uno spazio per uno scambio di opinioni costruttivo ora che c'è bisogno di superare le pesanti conseguenze di 50 anni di guerra e il futuro politico del Paese è ancora incerto - spiega Suor Elena - Il conflitto in Darfur, all'Ovest, è un elemento destabilizzante e la grave crisi umanitaria richiede al più presto una soluzione". Per allargare il più possibile il raggio delle sue trasmissioni, Radio Bakhita ha bisogno di crescere. Chi volesse sostenere il progetto con materiali o donazioni, può contattare suor Elena al numero Numero 00249 811 822585 o all'email scr.network@gmail.com (Vaol)

Dai pionieri al web, breve storia della radio

Nel 1970, soltanto per 27 ore, Radio Libera Partinico riuscì a dare voce ai terremotati del Belice, prima d'essere chiusa dalla polizia. In principio la Radio era Rai. Una, ufficiale, tre reti (paludata la prima, di varietà la seconda, culturale la terza). Poi la «modulazione di frequenza» consentì la nascita di tante piccole emittenti, che sfidarono la monopolista radio di Stato. Si accendevano e si spegnevano qua e là nel Paese, clandestine, fuorilegge. Nel 1970 soltanto per 27 ore, tra il 25 e il 26 marzo, Radio Libera Partinico, in Sicilia, riuscì a dare voce ai terremotati del Belice, prima d'essere chiusa dalla polizia. Erano anni inquieti, di contestazione, di violenta contrapposizione delle ideologie, di fermenti artistici e musicali. Bastavano poche attrezzature per mandare in onda un segnale, e tanta passione. A Milano, tra i pionieri, nel 1975, Mario Luzzatto Fegiz, da pochi anni giornalista del Corriere della Sera, attrezzò la sua soffitta-mansarda, all'ottavo piano, come sede di Radio Milano Centrale, Eugenio Finardi ne scrisse la sigla, «Viva la Radio», che resta il simbolo dell'epoca. È del 1976, poi, sempre a Milano, Radio Popolare, oggi vitalissima trentenne. Giravi in auto con la radio accesa e ad ogni incrocio ti «entrava» una stazione diversa, soffocando la precedente. La libertà d'antenna venne quando il fenomeno era ormai incontenibile. Nel 1976 la Corte costituzionale, con la sentenza 202 del 28 luglio, sancì il diritto di trasmettere in ambito locale. Le radio private diventavano una realtà codificata. Oggi la sola Lombardia ne conta 244. Sono passati 30 anni e in Italia 37 milioni di persone ascoltano ogni giorno una radio. Così la Minerva Eventi di Roberto Mugavero ha ideato una mostra itinerante per rivivere l'avventura delle emittenti «pirata», palestre di musicisti, cantanti, presentatori, dj, giornalisti. L'ha realizzata con il Corecom (il Comitato regionale per le comunicazioni, presieduto da Maria Luisa Sangiorgio) e il Museo della Scienza e della Tecnologia Leonardo da Vinci. Ecco le voci, i suoni, le sigle, i palinsesti, i jingle, gli adesivi colorati, le copertine dei dischi. Ecco gli studi artigianali: un microfono, le cuffie, un mixer, due piatti giradischi per i microscolci in vinile, un registratore a cassette, un telefono per mandare in diretta gli ascoltatori. Una grande conquista: la possibilità di parlare, di farsi sentire, di comunicare (la radio è un mezzo leggero, agile, poco costoso). C'erano le radio impegnate politicamente, soprattutto a sinistra, ma anche a destra. Poi tanta musica, senza frontiere (ricordiamo Radio Montecarlo in italiano, dal 1974). Un mondo in fibrillazione e in trasformazione: oggi prevalgono le emittenti commerciali dominate dal marketing, con poco spazio per la parola e l'improvvisazione). Peppino Ortoleva, curatore del dovizioso catalogo, lo ha spiegato ai primi visitatori. C'erano anche molti protagonisti, dai giornalisti Piero Scaramucci (anima di Radio Popolare e Tiziana Mariani, al dj Gianni Riso, ai cantanti Ronnie Jones e Eugenio Finardi. Proprio Finardi ha proposto: «Perché non create, qui al Museo, una piccola radio affidandola a dei giovani, con piena libertà di parola e di inventiva (salvo ovviamente gli opportuni filtri). Una sorta di laboratorio, un modo per rivivere quegli anni». Fiorenzo Galli, direttore del Museo, ha raccolto l'idea e, per dimostrare quanto la radio sia al centro dell'interesse, ha annunciato per il 21 marzo l'apertura

di una nuova sezione dedicata all'evoluzione tecnologica delle emittenti radio: registratori e giradischi sono diventati vecchi, comincia l'era della radio online, la radio sulla Rete. «Radio FM 1976-2006. Trent'anni di libertà d'antenna», da giovedì 1° marzo al 1° aprile, Museo della Scienza e della Tecnologia, via San Vittore 21. Info 02.48.55.51, www.30annidiradiofm.it, www.corecomlombardia.it, www.museoscienza.org (Sandro Rizzi / Corriere della Sera)

Rai: le caravelle di Badaloni alla conquista delle Americhe

Le tre caravelle di Piero Badaloni, direttore di Rai International dal 28 novembre scorso, vanno alla scoperta delle Americhe e del Mondo. La parola magica dell'equipaggio sarà "sinergia" - ha spiegato Badaloni nella conferenza di stamane in Viale Mazzini convocata per presentare il nuovo progetto editoriale -. Una sinergia con tutte le strutture dell'azienda dalle quali si attingerà a mo' di imbuto. E soprattutto una sinergia al servizio di tutti, a partire dagli italiani all'estero. Un nuovo progetto, dunque, una nuova idea, e una nuova mission per Rai International. E probabilmente anche un nuovo nome. "Il canale ha un'importanza strategica per l'immagine della Rai e dell'Italia intera. Per questo - ha sottolineato il direttore - stiamo pensando di ribattezzarlo con il nome di 'Raltalia' e di affiancare al nome il logo della farfalla". Ma la rotta verso le Americhe è davvero lunga e piena di insidie: "Bisogna intervenire subito sulla ricezione del canale all'estero - ha spiegato Badaloni -. Mi auguro che presto ci vedranno anche in Europa, visto che attualmente, nonostante il muro di Berlino sia caduto nell'89, ci ricevono solo nell'Est. Ma dobbiamo raggiungere meglio anche l'Asia e l'Africa". C'è da lavorare poi, anche sul marketing ("A oggi abbiamo due milioni di abbonati nel mondo, e dieci milioni di abbonati potenziali da raggiungere") e soprattutto sul prodotto. La navigazione di Badaloni in versione Cristoforo Colombo sarà lunga e prevede due tappe intermedie: 4 marzo e 21 giugno 2007. Per marzo vedranno la luce i quattro nuovi notiziari, mentre per giugno l'equipaggio spera di riuscire a gridare "terra".

BUDGET - Le tre caravelle, però, costano. E la 'madrepatria' non sembra poi così disposta a investire nell'avventura. Fino a oggi Rai International ha usufruito di due convenzioni con Palazzo Chigi, scadute formalmente a dicembre del 2005: la prima vale 18 milioni di euro, risale al lontano 1962, riguarda la radio e prevede 11.300 ore autoprodotte in onda corta; la seconda convenzione vale invece circa 20 milioni, è stata stipulata nel 1975, è per l'attività televisiva e prevede 700 ore di produzione tv (circa due ore al giorno) e 1.380 ore di produzione radio. Il tutto per un totale di 38 milioni di euro (lordi), che rappresentano oltre il 40 per cento delle entrate di Rai International. Presto, però, le cose dovrebbero cambiare. "Nell'arco di una settimana si dovrebbe chiudere la nuova convenzione - ha annunciato Badaloni con una punta di ottimismo - e con ogni probabilità potremo contare su circa 35 milioni lordi (la Rai sperava in almeno 38, ndr)". Non molto considerando che solo in diritti tv la struttura ha speso nel 2006 dodici milioni. Si passerà, dunque, dalle due convenzioni a una sola, che comprenderà programmi radio e tv. Una convenzione meno sostanziosa sotto il profilo economico e più impegnativa. A dar man forte ai conti della struttura ci proverà poi il dg Claudio Cappon con uno stanziamento di almeno 35 milioni. E una piccola parte si proverà a farla con la raccolta pubblicitaria. "Su questo fronte c'è molto da lavorare - ha sospirato il direttore ben sapendo che attualmente ci si accontenta di circa 5 milioni l'anno -. Ho già incontrato tre volte i vertici della Sipra e stiamo valutando tutti gli sviluppi possibili".

ONDE CORTE ADDIO - "Palazzo Chigi - come confermato da Badaloni a margine dell'incontro di oggi - ci chiederà di abbandonare la trasmissione radio in onda corta". Rai International, dunque, sta per dire basta al notiziario in 26 lingue (tra cui l'esperanto e il lituano) che tutti i giorni viene diramato: 120 righe, per un totale di 15 minuti di news quotidiane, tradotte - ed eventualmente adattate - dalla redazione alle esigenze del paese al quale ci si rivolge. "Non ci sarà nessun impatto occupazionale - ha spiegato Badaloni - i giornalisti che prima facevano le traduzioni continueranno a farle in simultanea differita per i nuovi contenitori di news".

PALINSESTO - Parecchie le novità in arrivo per il palinsesto di "Raltalia". Il palinsesto attingerà dal meglio del servizio pubblico senza rinunciare al proprio contributo originale che dovrà essere sempre maggiore. Sono in arrivo - oltre ai nuovi notiziari - tanto sport, rubriche d'informazione (On demand sarà curata da Oliviero Beha), ci sarà spazio per l'attualità tenendo in grande considerazione "il pluralismo" e nuovi contenitori anche per la radio. Poi

sarà studiato un palinsesto ad hoc per la promozione della cultura e della lingua italiana nel mondo. Il tutto con una premessa di fondo. Badaloni guarda l'orizzonte fiducioso ma non ha "nessuna intenzione - ha sottolineato oggi riferendosi alla gestione di Massimo Magliaro - di pagare per gli errori del passato".

ITALIA IN BIANCO E NERO - E di errori, almeno stando a quanto sottolineato oggi dal vicemistro agli Esteri, Franco Danieli, ne sono stati fatti parecchi. "O la Rai ci presenta un progetto editoriale di rilancio del canale o non rinnoviamo la convenzione". Con questa premessa - ha ricordato Danieli - nella conferenza di luglio abbiamo aperto i lavori con i vertici di Viale Mazzini. Non "una premessa politica ma oggettiva: tutta la rete diplomatica consolare ogni anno stila un rapporto Paese per Paese su come viene percepita Rai International. Ebbene - ha tuonato il viceministro - il giudizio negativo è da anni inequivocabile. La comunità italiana all'estero è maturata, è cambiata, si è inserita e la Rai è rimasta ferma all'immagine dell'emigrante con la valigia di cartone. Un'Italia in bianco e nero - ha concluso - semplicemente inaccettabile". (Gianluca Vacchio / Velino)

TV:30 ANNI FA IL COLORE, E IL SEGNALE ORARIO DIVENNE BLU

11 FEB - 1977: per la tv, e' l'anno di nascita della gloriosa rubrica 'Check Up' e del cavallo 'Furia', dei 20 milioni di spettatori incollati a 'Portobello' e delle avventure dei giovani della provincia americana di 'Happy Days', tirati su ad hamburger e Coca Cola. Ma e' anche l'anno del colore: debutto ufficiale sugli schermi Rai, il primo febbraio. In realta', il primo annuncio a colori era toccato a Rosanna Vaudetti, nel 1972. E sempre in quell'anno si rividero - a vent'anni da 'Lascia o raddoppia?' - i capannelli davanti ai negozi di televisori, a seguire i Giochi Olimpici di Monaco dai modernissimi schermi a colori. Ma ci sarebbe voluto ancora un po' di tempo per mandare in pensione il vecchio monoscopio RCA in bianco e nero e colorare d'azzurro lo storico Segnale Orario delle 20. Era ancora in bianco e nero Furia, il 'cavallo del west, che beve solo caffè', primo esperimento di telefilm Usa nello spazio pre-telegiornale. Ma era decisamente giallo il becco del pappagallo 'un tantino picchiatello' del mercatino di Enzo Tortora ed erano a colori le gag dei comici di 'Non stop', creatura di Enzo Trapani. A guadagnarne, e' facile immaginare, fu soprattutto lo sport: le maglie dei calciatori diventarono finalmente viola o rossonere, ma anche le altre discipline acquistarono un rinnovato appeal. Parallelamente alla tv a colori, nel '77 nelle case degli italiani si diffuse il telecomando, già in commercio da due anni: venduto in dotazione con i nuovi apparecchi, dava al pubblico la magica sensazione di poter scegliere la propria tv. Al traguardo del colore, comunque, l'Italia era arrivata in grande ritardo rispetto agli Stati Uniti (la Cbs si era già mossa nel 1951) e al resto d'Europa: nel 1961 in Francia era stato definito il sistema Se-Cam (Sequentiel Couleur a Memoire), nel 1963 in Germania era nato il Pal (Phase Alternation by Line); nel 1967 servizi tv a colori erano stati lanciati in Gran Bretagna, Germania e Francia. L'anno buono per il Belpaese sembra' in un primo momento il 1970. In quel periodo la Rai inizio' le prove tecniche al mattino, con una serie di immagini statiche a colori su musica classica. Ma il colore incontro' un fiero avversario nel senatore repubblicano Ugo La Malfa, che in un'interrogazione parlamentare sollevò il timore di una possibile spinta verso il consumismo e l'inflazione. E i tempi slittarono. Una nuova occasione venne con le Olimpiadi di Monaco, trasmesse a giorni alterni con il sistema Pal e il Se-Cam. Due anni dopo il Comitato interministeriale per la programmazione economica scelse il Pal e, con la benedizione del governo, la Rai inizio' le Prove tecniche di trasmissione: alcuni minuti di video a strisce colorate, con un sibilo costante come sottofondo, poi una sequenza di immagini statiche su note di Rossini e Chopin. Nel 1976 fu la volta delle Olimpiadi di Montreal e dei 'Quaderni neri del Tg2', primo programma 'parzialmente a colori', con tanto di autorizzazione ministeriale: un mix di riprese a colori in studio e filmati d'archivio in bianco e nero. Finalmente, nel periodo di Natale, l'allora ministro delle Poste e Telecomunicazioni Vittorino Colombo, al termine delle edizioni serali di Tg1 e Tg2, annuncio' ufficialmente la nascita della tv a colori in Italia. (ANSA).

CONVERTITORE PER RICEZIONE DRM CON LA1185

© Giovanni Lorenzi, IT9TZZ

Sul bollettino di gennaio 2007 è stato pubblicato il primo circuito di convertitore per Digital Radio Mondiale che utilizza un solo transistor. Per tutti gli approfondimenti tecnici che riguardano la tecnica di ricezione della DRM vi rimando al citato articolo oppure alla visita del sito WWW.BCLNEWS.IT.

Ci occupiamo ancora di un convertitore DRM (che chiameremo DRM2) analizzando, questa volta, un circuito che impiega un integrato forse poco conosciuto ma dai pregi rilevanti. Infatti esso possiede, contrariamente al più noto NE612 o NE602 che dir si voglia, al suo interno, un amplificatore di alta frequenza per cui si presta a lavorare in presenza di segnali piuttosto deboli. Nel caso di segnali di medie frequenze "anemiche" questo circuito è un autentico toccasana; inoltre esso potrebbe essere una valida alternativa al già citato integrato NE612, a detta di qualcuno, poco reperibile.

Il principio di funzionamento del circuito è sempre lo stesso: il segnale a media frequenza proveniente dall'apparecchio ricevente (nel caso specifico a 455 kHz) viene mescolato con un altro generato localmente dal circuito attorno a T_2 . Questa è una delle differenze sostanziali tra DRM2 e DRM2 dove, per quest'ultimo, l'oscillatore locale viene configurato utilizzando il circuito interno dell'integrato.

Al piedino 6 è disponibile un segnale a 12 kHz che viene indirizzato verso l'entrata della scheda audio del computer.

Prestare attenzione all'inserzione dell'integrato tenendo d'occhio la piedinatura della figura allegata. Si consiglia l'uso di uno zoccolo per inserire l'integrato sullo stampato e, a questo scopo, giova una striscia di connettori pin a saldare (vedere foto).

Per la messa a punto attenersi a quanto scritto per il primo circuito. Al punto del circuito elettrico contrassegnato da TP si potrà misurare la frequenza dell'oscillatore locale che, nel caso di valore di MF di 455, dovrebbe essere di 467 kHz. Infatti $467 - 455 = 12$ kHz.

Se non si possiede un frequenzimetro si potrà iniettare direttamente il segnale nel bocchettone d'antenna del ricevitore sintonizzato su 467 kHz interponendo, tra il punto TP e l'entrata dell'RX un condensatore da 100 nF. Per eventuali aggiustamenti ruotare lentamente il nucleo di T_2 .

Se il vostro ricevitore ha un valore di MF di 9 o 10,7 MHz si potrà far oscillare il circuito su queste frequenze impiegando, come T_2 , un trasformatore di MF con nucleo di colore arancione.

Con il software attivo in modalità AM (analog) regolare, lentamente, i due potenziometri P_1 e P_2 fino ad ottenere un tracciato d'onda con un'ampiezza INPUT PSD moderata (2/3 dell'altezza) e dalla forma simile a quella illustrata nella figura 3 (vedere articolo DRM1).

Ritoccare lentamente, una volta per tutte, il nucleo di T_2 per portare la sella del tracciato della figura 3 (vedere articolo DRM1) in corrispondenza del valore di 12 kHz.

Con il mouse cliccare all'interno del quadrante per posizionare la barra colorata verticale su 12 kHz. Agendo sullo slider restringere la banda passante in modo da comprendere tutta la cresta dell'onda (fig 4).

Per le altre operazioni e suggerimenti vari attenersi sempre al DRM1. (G.Lorenzi)

CONVERTITORE 455 / 12 kHz (Circuito elettrico)

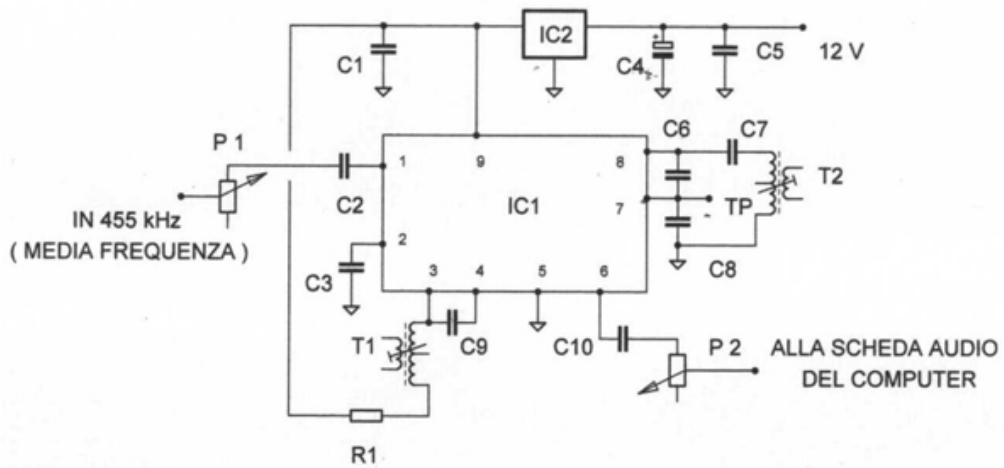
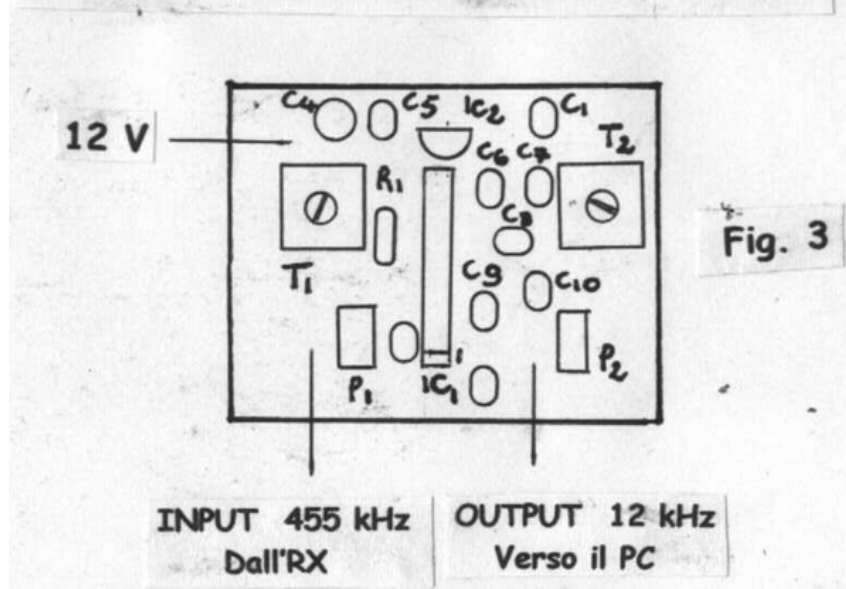


Fig. 1

IT9TZZ 2007

CIRCUITO STAMPATO LATO COMPONENTI



CONVERTITORE 455 - 12 kHz (Circuito stampato lato rame)

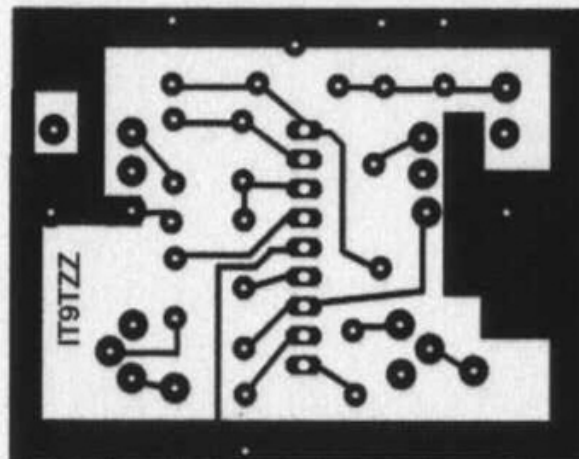


Fig. 2

Lista dei componenti

RESISTENZE

R1 = 100
P1 = 47 k
P2 = 2,2 k

CONDENSATORI

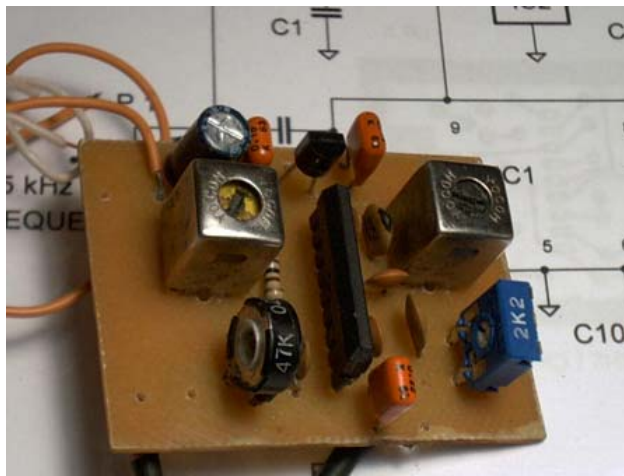
C1 = C5 = C10 = 100 nF
C2 = 1 nF
C3 = 10 nF
C4 = 47 μ F Elettrolitico
C6 = C8 = 470 pF
C7 = C9 = 100 pF

CIRCUITI INTEGRATI

IC1 = LA1185 o LA 7358
IC = 78L08 Regolatore di tensione

VARIE

T1 = T2 = Trasformatore di media frequenza con nucleo giallo o nero



NEWS ON THE AIR

- Sara' Radio Margherita l'emittente Palermitana di sola musica italiana presente in tutta Italia, il main sponsor della maglia del Messina calcio per la prossima partita di serie A Messina-Reggina che si disputerà sabato 3 febbraio alle ore 18.00. Una radio siciliana legata quindi ad una società di calcio siciliana 'con l'augurio - si legge in una nota dell'emittente - che questo abbinamento porti fortuna alla squadra in una fase delicata del suo campionato'. (ANSA)
- Trasmissioni in lingua ebraica verranno trasmesse dalla radio di stato polacca, affinché si rafforzino i legami tra la Polonia e Israele e sia cambiata la reputazione di antisemitismo attribuita alla nazione. La comunità ebraica in Polonia, ora ridotta a poche migliaia, a causa

dello sterminio di milioni di Ebrei durante l'occupazione tedesca e le ostilità delle autorità comuniste dopo la guerra, fino alla seconda guerra mondiale era la più numerosa d'Europa. Dopo la caduta del regime sovietico, lo stato polacco ha tentato molte volte di ricostruire legami con Israele e con la comunità ebraica internazionale, e molte migliaia di Ebrei visitano ogni anno la terra dei loro padri. 'Vogliamo che ci siano buoni rapporti tra la Polonia e Israele e vogliamo che la comunità ebraica internazionale sia informata sulla piccola comunità ebraica polacca', ha detto Adam Burakowski, Direttore del dipartimento internazionale della radio di stato polacca. Le trasmissioni, in un primo momento solo per alcune ore al giorno, potranno essere ascoltate in Israele ed in tutti i paesi europei, ha detto Tadeusz Fedro-Boniecki, portavoce della radio.(ANSA-REUTERS)

- La decisione di revocare la licenza al canale Radio Caracas Televisión (Rctv) - assunta dal governo di Hugo Chávez - non è piaciuta affatto alle tv sudamericane. Sei canali di altrettanti paesi - Caracol Televisión (Colombia), Televisión Nacional del Cile, Monte Carlos Tv (Uruguay), Ecuavisa (Ecuador), Telefe (Argentina) e Atv (Perù) - hanno firmato un comunicato che bocchia duramente l'iniziativa del presidente venezuelano. Secondo queste reti, il mancato rinnovo della licenza costituirà 'uno sfortunato precedente per i principi democratici della regione'. 'La proprietà statale delle frequenze - sottolinea il documento - non può diventare uno strumento per limitare la libertà di espressione e informazione dei mezzi di comunicazione'. Per le sei tv che hanno sottoscritto la dichiarazione, 'l'intolleranza del governo venezuelano rispetto a chi ha un atteggiamento critico verso la gestione statale non si può tradurre in misure di pressione né di repressione'. Le televisioni chiedono all'esecutivo di rivedere la decisione e rinnovare la licenza (che scadrebbe a maggio). La dichiarazione è stata firmata durante un incontro latinoamericano di mezzi di comunicazione celebrato in Colombia. Due settimane fa Chávez ha annunciato che il governo non avrebbe riconfermato la licenza di Rctv (nata oltre 50 anni fa), considerata dal governo una televisione 'golpista'. La polemica accusa verso la rete - critica verso il governo - riguarderebbe i giorni caldi del golpe con cui Chávez fu destituito per 48 ore. Secondo il ministro venezuelano delle telecomunicazioni, Jesse Chacón, la frequenza di Rctv servirà per diffondere una programmazione 'di servizio pubblico', con l'obiettivo di 'democratizzare le frequenze'. Chávez ha alimentato ulteriormente la polemica, affermando che i suoi oppositori stanno organizzando azioni violente per il mese di maggio. Per il presidente di Rctv, Marcel Granier, la decisione è 'illegale' e 'incostituzionale'. Il governo di Chávez - accusa Granier - vuole 'far tacere l'opinione pubblica'. (Mco/Aki)
- Una ricerca condotta negli ultimi cinque anni in Giappone dagli operatori di telefonia mobile scagiona ancora una volta le antenne dei cellulari dall'accusa di essere pericolose per la salute dei consumatori. Ad essere assolte, nello specifico, sono le stazioni radio che assicurano la copertura delle reti di terza generazione WCDMA, che anche con un'emissione dieci volte superiore a quella normalmente utilizzata non hanno provocato su campioni di laboratorio alcuna anomalia al funzionamento delle cellule o mutazioni al DNA. L'Organizzazione Mondiale della Sanità, le istituzioni governative europee e statunitensi e il Ministero degli affari interni e delle comunicazioni giapponese, sono d'accordo nel sostenere che non ci sono prove scientifiche che le onde radio emanate dai telefoni cellulari e dalle stazioni di terra possano avere effetti negativi sulla salute dell'uomo. (puntocellulare.it)
- "Radio Veritas Asia" (RVA), il network della Federazione delle Conferenze episcopali asiatiche che trasmette in tutto il continente, vuole migliorare la qualità del servizio offerto a costi minori, puntando su più networking e sinergie. I nuovi obiettivi sono stati illustrati all'agenzia Ucan dal nuovo manager dell'emittente cattolica, il verbita filippino Roberto Ebisa, in carica da gennaio. Fondata nel 1969 a Manila come "voce missionaria dell'Asia", RVA trasmette oggi in 16 lingue, tra cui l'Urdu, l'Hindi, il Tamil e il Bengali ed è ascoltata in larga parte da un pubblico non cattolico. Questo target eterogeneo - spiega il religioso - ha imposto di diversificare i contenuti dei programmi linguistici, in cui viene dato ampio spazio a temi come lo sviluppo, la cultura e l'armonia religiosa, piuttosto che a tematiche strettamente religiose. Questa programmazione diversificata ha tuttavia un costo che l'emittente, che dipende quasi interamente da finanziamenti esterni, non è più in grado di

sostenere. Per questo, sottolinea padre Ebisa occorre puntare su una maggiore collaborazione e coordinamento tra i vari programmi: "Abbiamo bisogno di imparare l'uno dall'altro: quello che può offrire un gruppo linguistico può servire ad un altro". Ma il risparmio non è l'unico obiettivo di RVA. L'emittente punta anche a migliorare il livello professionale dei suoi operatori: per questo nel piano di ristrutturazione è previsto anche di non assumere più persone senza alcuna esperienza giornalistica radio-televisiva. Per la formazione del nuovo personale essa conta sull'aiuto delle varie Commissioni episcopali per le comunicazioni sociali e dei vescovi locali. (Ucan - ZENGARINI)

- Messa alle strette, la Rai si decide a cambiare profondamente linea editoriale di Rai International. Dopo l'aut aut del Governo che aveva preteso un profondo rinnovamento, pena il non rinnovo della convenzione – vecchia di 34 anni - a partire da questo mese agli italiani nel mondo sarà dedicato un palinsesto aggiornato. A marzo, poi, partiranno i quattro nuovi contenitori informativi realizzati in collaborazione con Tg1, Tg2 e Tg3, in aprile i nuovi programmi per un palinsesto rinnovato entro il 21 giugno prossimo. "E questo perchè Rai International è un canale di importanza strategica per la diffusione dell'immagine della Rai e dell'Italia nel mondo. L'idea - ha spiegato il direttore Piero Badaloni - è quella di arricchire il palinsesto perchè risponda il più possibile alle aspettative del pubblico". Altra novità in arrivo è il cambio del nome e del logo. L'intenzione di Piero Badaloni è di chiamare il canale Rai Italia e utilizzare il logo della tv di Stato (la farfallina) per identificare maggiormente la programmazione con la casa madre. (Quomedia)
- Su iniziativa della Rai, e con il sostegno del Ministero degli Affari Esteri - fortemente impegnato in Libano nelle attività di assistenza in favore della pace e della stabilità del Paese - sono state consegnate a Beirut le attrezzature tecniche donate dalla RAI e da Rai Way all'emittente pubblica libanese Tele'-Liban. Tele-Liban, gravemente colpita dai bombardamenti subiti nel recente conflitto, aveva infatti rivolto un appello, attraverso l'EBU/UER (European Broadcasting Union - Union Europeenne Radio-Television) e l'ASBU (Arab States Broadcaster Union), agli organismi di servizio pubblico televisivo di altri paesi per ottenere un aiuto volto a ricostituire il proprio patrimonio tecnologico, seriamente danneggiato. La RAI, nel rispondere all'appello lanciato dalla televisione pubblica libanese, ha voluto non solo contribuire concretamente alla rinascita di Tele-Liban ma anche, e soprattutto, sostenere il servizio pubblico radiotelevisivo libanese, garanzia di informazione obiettiva e pluralista per la popolazione, riconoscendone in tal modo il ruolo fondamentale nel processo di stabilizzazione del Paese (ITALPRESS)
- La trasmissione in Italiano della Voce della Turchia in onda su 6185 kHz alle ore 1830-1855 Italiane e che non arriva sempre in modo comprensibile a causa della presenza di Radio Vaticana in Russo su 6185 kHz, può essere anche ascoltata in real audio <http://www.trt.net.tr/wwwtrt/canli.aspx>. Cliccare il pulsante VOT WEST notare che l'audio è in ritardo di 10 secondi rispetto al segnale sulla onda corta. Per chi desidera ascoltarla senza problemi propagativi è una ottima soluzione. (Dario Monferini)
- E' morto a 93 anni Robert Adler, l'inventore americano che nel 1956 realizzò il telecomando a ultrasuoni. Sul suo sito on line, la Bbc ricorda che nel 1997 ottenne un premio Emmy per questa invenzione. Il vero padre del telecomando fu Eugene Polley, che agli inizi degli anni degli anni '50 entrò a far parte come magazziniere della società americana di radio e televisori Zenith Electronics di Chicago, e inventò il "Flashmatic", il primo telecomando a segnali luminosi. Nel 1956 la società mise a punto un prototipo di telecomando chiamato "space command", un congegno collegato con un filo al televisore. Lo stesso anno, il presidente della Zenith, Eugene McDonald, che odiava la pubblicità, incaricò il suo ingegnere più brillante, Adler, di realizzare un congegno in grado di inviare un comando a distanza che togliesse l'audio quando veniva trasmessa la pubblicità. Adler fece di più: creò un dispositivo che funzionava a ultrasuoni e che, oltre a togliere la voce, era in grado di cambiare canale e accendeva e spegneva il televisore. (AGI)
- Nuovi orari da febbraio del programma in Italiano e Corso dalle antenne di Radio Corse Frequenza Mora in onda sulle frequenze in onda media 1494 kHz e 1403 kHz: Venerdì alle

1010-1035 UTC ed alla Domenica alle 1205-1230 UTC purtroppo la ripetizione serale del Lunedì è stata soppressa. Il programma può essere ascoltato anche in real audio sulla WEB: <http://www.radiofrance.fr/chaines/france-bleu/?tag=corse>. Oppure anche sulla WEB di Radio Press di Cagliari in real audio WEB: <http://www.radiopress.it/radiopresslive.html> in onda Venerdì alle 1010-1035 UTC ed in replica al Lunedì alle 0910-0935 UTC (Dario Monferini)

- Gli streaming delle emittenti ERT, servizio internazionale compreso, sono sono raggiungibili dall'indirizzo <http://tvradio.ert.gr/radio/liveradio/voiceofGreece.asp>
- In attività dal 1984, erede di precedenti esperienze radiofoniche iniziate a metà degli anni '70, rischia di chiudere i battenti a causa di un'ordinanza di demolizione emessa dal Comune di Monte di Procida, ove è ubicato il principale impianto dell'emittente, e che sarà eseguita in modo forzato lunedì 5 febbraio. Il comune, infatti, ha ritenuto abusive le antenne ubicate da quasi trenta anni in località Montegrillo. Insieme all'antenna di Primaradio saranno abbattute anche quelle delle tre reti Mediaset, quelle di Canale Otto, Tele A, Canale 10 e Video Italia. I cittadini di Monte di Procida, quindi, saranno oscurati dal punto di vista televisivo, mentre quelli dei Campi Flegrei rischiano di perdere l'ultima emittente radiofonica sopravvissuta alla Legge Mammì del '90 ed una fra le prime emittenti ad aver ottenuto in Campania la Concessione del Ministero delle Comunicazioni e testata giornalistica dal 1990. "Sono tristemente deluso per questa vicenda. - dichiara Gino Conte editore di Primaradio - A nulla sono valse le ragioni per far comprendere a funzionari e politici del Comune che stavano commettendo un grave errore. A nulla sono valse le interlocuzioni e la concertazione rivelatesi, di fatto, falsa disponibilità. Nel 1986 abbiamo rilevato un impianto della storica Radio Montegrillo che lo installò nel 1978, nel 1988 abbiamo fatto richiesta di autorizzazione al Comune che ci ha ignorati non degnandosi nemmeno di una risposta per un decennio, nonostante gli inviti prima e le diffide poi. Agli inizi del 2005 fummo invitati a presentare un nuovo progetto che fu incomprendibilmente bocciato in meno di 60 giorni. Un vero trabocchetto. La verità, secondo me, è che ci sono sotto i soliti affari loschi: lo stabile dove è situato l'impianto da qualche anno ha cambiato proprietario il quale legittimamente vorrebbe ristrutturarlo. Proprio nei pressi del nostro impianto stalle, piccoli casolari, ricoveri per attrezzi di campagna, sono stati recentemente trasformati in lussuose ville a tre piani probabilmente in barba ai vincoli ed alla normativa vigente. Una consistente parte del comune è abusiva. Non a caso è tristemente noto per l'abusivismo diffuso tanté che sono stati nominati dei commissari ad Acta dalla Regione. Frattanto la nostra antenna, un palo di circa 8 metri, sarà abbattuta nonostante la normativa nazionale (Testo Unico della Radiotelevisione Italiana) che autorizza i nostri impianti anche sotto il profilo urbanistico se antecedenti al '90 superando quindi vincoli e normativa locale. Poi non capisco perché gli impianti della telefonia e quelli RAI non vengono toccati: sono esattamente a fianco a quelli nostri, installati molto recentemente con autorizzazioni provvisorie di sei mesi e chissà perché tacitamente rinnovate dal Comune. Un inspiegabile paradosso! Ad ogni modo ritengo che la vicenda sia un'assoluta ingiustizia, ho dato mandato ai miei avvocati di mettere organicamente insieme la documentazione per inviarla alla Procura della Repubblica. Nell'immediato la mia azienda, che conta alcuni dipendenti e decine di collaborazioni, rischia di subire serie ripercussioni che si rifletteranno inevitabilmente sul personale." (Caserta News)
- La prima "vittima" dello spostamento di frequenza della radio nazionale della autoproclamata Repubblica Saharai è Radio Rainbow International. "The Voice of Peace", come ama definirsi la pirata RRI, si sta già organizzando per continuare a trasmettere 24 ore al giorno su una frequenza diversa dai 6300 khz adesso occupati dall'emittente nordafricana. Lo spostamento di frequenza richiederà, comunque, almeno una quindicina di giorni. (tnx DrTim)
- Radio Free Europe, l'emittente-simbolo della Guerra Fredda finanziata dal governo degli Stati Uniti, ha deciso di chiudere le sue trasmissioni dedicate a Romania e Macedonia a vantaggio di quelle dirette all'Iran. L'ha annunciato oggi Radio Free Europe/Radio Liberty. "Siamo orgogliosi di continuare ad arricchire la nostra programmazione dedicata all'Iran",

ha spiegato il presidente di Radio Free Europe, Jeffrey Trimble. Nella proposta di budget per il 2008, è prevista la chiusura dei servizi dedicati ai due Paesi, per destinarli a Radio Farda, il servizio in persiano dell'emittente gestito in collaborazione con Voice of America. Cambiano le esigenze geopolitiche degli Stati Uniti e anche le radio USA, che hanno avuto un ruolo importante nel mettere in difficoltà i regimi filo-sovietici nei Paesi del Patto di Varsavia, si adeguano. Il bilancio dovrà essere approvato dal Congresso USA ed è in linea con la politica dell'emittente di concentrare i propri sforzi in Medio Oriente. Oltre alla sospensione delle trasmissioni in Romania e Macedonia, il bilancio prevede anche la riduzione dell'offerta radiofonica per la Russia, il Kazakistan, l'Ucraina e le repubbliche dell'ex Jugoslavia.

- Per gli appassionati di "storia della radio" vi segnalo che oggi ho visitato il Museo del Ministero delle Comunicazioni e ho scoperto che nel percorso espositivo e' presente anche un trasmettitore "superstite" del Centro Radio di Pisa Coltano. Il centro radio di Coltano è stato utilizzato per la prima volta da Guglielmo Marconi nel 1903 per i primi collegamenti a lunga distanza con una stazione radio a scintilla. Nel 1911 la stazione radio, che permetteva collegamenti giornalieri con l'Africa e il Canada in onde corte, fu ufficialmente inaugurata da Vittorio Emanuele. Dopo un periodo di gestione privata, da parte della società Italia Radio, il centro di Coltano dal 1930 viene gestito direttamente dal Ministero delle Poste e Telegrafi e diventa uno dei più importanti centri radio marittimi e radiotelefonici europei. Nel 1940 il centro radio effettua traffico telegrafico e telefonico sia con navi che con altre stazioni terrestri in tutto il pianeta. La seconda guerra mondiale distrugge purtroppo sia le antenne che il fabbricato trasmettitori. P.T. Al museo e' esposto un trasmettitore HF da 2 Kw telegrafico costruito dalla Marconi Wireless a Londra che fu utilizzato a Coltano per il traffico CW a lunga distanza. Questo trasmettitore denominato "Pechino" fu usato il 13 Ottobre 1931 per trasmettere il segnale, inviato da Guglielmo Marconi, che illumina la statua del redentore a Rio de Janeiro. Il trasmettitore, salvato dalla distruzione dei tedeschi che rasero al suolo il centro radio, fu portato a Roma e riutilizzato a Roma Radio nel dopoguerra. Oggi e' possibile ammirarlo in ottime condizioni e completo delle sue valvole originali al museo. Qui c'e' la foto che ho scattato oggi: <http://www.mediasuk.org/archive/coltano/storia.html> (Andrea Borgnino IW0HK)
- Una radio cattolica ascoltata soprattutto da non cattolici. È Radio Paix Sanwi di Aboisso nel sud della Costa d'Avorio. Promossa dai missionari Stimmatini, la piccola radio quest'anno compie 15 anni di trasmissioni. "La radio è stata concepita per appoggiare il nostro lavoro missionario" dice padre Dino Facciotti, missionario che opera da 20 anni in Costa d'Avorio. "Radio Paix Sanwi apre il primo cammino per i valori che proponiamo, apre la strada al Vangelo ma non deve essere considerata una Chiesa- aggiunge il missionario -. La maggior parte di chi ci ascolta per un raggio di 70 chilometri non è cattolica, anzi neppure cristiana". Nell'area coperta dall'emittente cattolica, infatti, la maggior parte della popolazione è musulmana. Gli Stimmatini sono presenti in Costa d'Avorio dal 1967. Gli Stimmatini sono attualmente presenti nelle tre comunità di Aboisso, di Anuonkua-koutè e di Ayamé.
- Brutta avventura per un italiano e una venezuelana a bordo di una barca a vela: un radioamatore veneto ha intercettato il mayday. Si è conclusa con successo la brutta avventura di un giovane italiano e una donna venezuelana, che hanno rischiato di affondare a bordo di un'imbarcazione a vela che viaggiava al largo delle coste del Paese sudamericano. L'operazione di soccorso da parte della Marina del Venezuela si è conclusa in serata. I due naufraghi sono stati portati a terra: entrambi stanno bene. I due si sono salvati grazie alla solerzia di un radioamatore veneziano che ha captato a Mestre, intorno alle 14.10 di domenica, un segnale di mayday da parte dell'imbarcazione, che è risultata iscritta al registro navale di Chioggia (Venezia). Il radioamatore, che era sintonizzato sulle alte frequenze, ha subito avvisato la centrale operativa della Guardia costiera. La segnalazione è stata quindi girata alle autorità marittime del Venezuela: accertata la fondatezza del fatto, è stata avviata l'operazione di soccorso. I naufraghi erano localizzati a circa 60 miglia dalla costa. L'operazione è stata seguita in Italia dalla centrale operativa del Comando Generale delle Capitanerie di Porto. (Corriere della sera)

- Dal 5 marzo torna alla normalità la schedule di Radio Serbia, ex Radio Internazionale di Serbia e Montenegro ex-ex Radio Jugoslavia, con tutte le trasmissioni riposizionate ai vecchi orari e con le vecchie durate. La trasmissione in italiano DOVREBBE quindi essere messa in onda tra le 1830 e le 1900 UTC su 6100 Khz (come tutte le altre trasmissioni) attraverso il solito trasmettitore bosniaco di Bijeljina. Questa comunque la schedule completa già pubblicata sul loro sito: 1400-1430 English, 1430-1500 Serbian, 1500-1530 Spanish, 1530-1600 Arabic, 1600-1630 Russian, 1630-1700 French, 1700-1730 German, 1730-1745 Chinese, 1745-1800 Albanian (mon-fri), 1800-1815 Hungarian (mon-sun), 1815-1830 Greek, 1830-1900 Italian, 1900-1930 Russian, 1930-2000 English, 2000-2030 Spanish, 2030-2100 Serbian (sun-fri), 2030-2130 Serbian (sat), 2100-2130 German (sun-fri), 2130-2200 French
- In seguito all'aumento delle minacce e delle aggressioni contro le stazioni radio comunitarie del Messico, la Commissione interamericana dei diritti dell'uomo (IACHR) ha pregato il governo messicano di assicurare la sicurezza dei lavoratori delle radio comunitarie e di proteggere la loro libertà di espressione. Le stazioni, aderenti all' Associazione mondiale radiodiffusioni comunitarie (AMARC), trasmettono nello Stato di Oaxaca, scenario di grandi manifestazioni e di forti contromisure della polizia e dell'esercito nel corso dell' ultimo anno. Dopo che il personale di Radio Calenda era stato attaccato il 24 e 25 gennaio, l'AMARC-Messico e la Commissione messicana per la Difesa e la promozione dei diritti umani (CMDPDH) hanno chiesto all'IACHR di fare una dichiarazione pubblica. Secondo l'AMARC, gli assalitori erano dei militanti del Partito rivoluzionario istituzionale (Partido Revolucionario Institucional, PRI). L'IACHR, organismo importante dell' Organizzazione degli Stati Americani (OSA), aveva in precedenza chiesto la protezione di Voladora Radio, che aveva subito degli attacchi dello stesso tipo nell' agosto del 2006 a causa della sua attività giornalistica. Dall' agosto del 2006 Radio Nandía, situata anch' essa nello Stato di Oaxaca, è stata chiusa senza motivo da autorità che fanno capo al PRI. (Amisnet)
- Alcuni network radiofonici toscani hanno deciso di avviare il progetto "Antenna Europa", articolato in 32 trasmissioni che hanno l'obiettivo di far conoscere meglio l'Europa, attraverso temi d'attualità, le politiche applicate di Bruxelles e i loro riflessi sulla vita dei cittadini. Si tratta di due trasmissioni con cadenza quindicinale che andranno in onda ogni mercoledì e venerdì: la prima è "Antenna Europa, il Magazine", approfondimento della durata di 25 minuti che ospita ad ogni puntata diversi temi, rubriche ed uno spazio riservato alla presentazione di progetti, iniziative, programmi europei d'impatto positivo sul nostro territorio; la seconda è intitolata "Antenna Europea, il Notiziario", con ampio spazio alle notizie di attualità, direttamente da Bruxelles o riguardanti l'Unione Europea, costituita anche da un'intervista d'approfondimento su segnalazione delle antenne e dei punti Europa. Il progetto "Antenna europea" è stato realizzato dall'emittente fiorentina Controradio, in collaborazione con le Antenne Europe Direct dei Comuni di Firenze, Livorno e Grosseto, e dal Punto Europa del Comune di Cascina e dal Punto Europa dell'Università di Siena. Le trasmissioni potranno essere ascoltate su Controradio e su Radio Toscana a livello nazionale, mentre per il territorio senese, è disponibile "Facoltà di Frequenza", radio ufficiale dell'Università di Siena che riproporrà in replica le due trasmissioni. (9Colonne)
- E' di nuovo attivo il beacon IW0HK/B sulla frequenza di 28322 Khz dal nuovo qth di Poggio Ombricolo - Fraz. La Bianca, Allumiere (RM) JN52WD. La postazione, gentilmente concessa dall'Ari di Civitavecchia, si trova sulle montagne della Tolfa a 540 metri s.l.m. Il beacon trasmette con 600 milliwatt di potenza (l'antenna e' un dipolo) il nominativo e il locatore in CW (12 Wpm) e due lettere (HK) in modalita' lenta QRSS3. Sono graditi rapporti di ascolto. (Andrea Borgnino IW0HK)
- Il meglio dei tre canali radiofonici nazionali della Rai per dare più informazione, maggiori approfondimenti, programmi culturali e di intrattenimento e musica italiana. Questo il nuovo palinsesto di Satelradio, il canale radiofonico di Rai International per gli italiani e gli italoфиli nel mondo, diffuso via satellite. Il programma è anche rilanciato in parte da alcune emittenti

di lingua italiana, distribuito via cavo dal Canada al Giappone ed ascoltabile anche sul sito internet www.international.rai.it. La nuova programmazione prevede circa tre ore di programmazione del contenitore di intrattenimento Taccuino Italiano che offre: il melodramma e la fiction radiofonica di Rai International. Uno spazio viene dedicato all'italiano ed all'italofonia iniziando con "Parole nelle canzoni". Il Taccuino Italiano presenta la musica italiana, i personaggi della storia, della cultura, dell'arte, dello spettacolo ed i luoghi ed i gusti della bella Italia. Il palinsesto di Satelradio dà spazio ad alcuni dei programmi più importanti o popolari delle tre reti radiofoniche della Rai: da Prima Pagina, a Baobab; da Radio anch'io al Cammello di Radio2. In questa fase rilancerà nel mondo anche la nuova serie del programma di Fiorello) (nella foto, assieme allo scrittore Andrea Camilleri) e Baldini, Viva Radio2. Molto sport nel fine settimana con le partite di calcio della serie A, il contenitore sportivo di Rai International "Non solo calcio" e lo storico "Tutto il calcio minuto per minuto" e "Domenica Sport". Inoltre, tra gli altri appuntamenti, il sabato, quello di Rai International con le Radio italiane nel mondo, quelli con "Inviato speciale" di Radio1 e gli appuntamenti di agricoltura, ecologia, ambiente e società. Infine, la domenica, Cristianità, programma tv di suor Miryam Castelli realizzato per i canali satellitari di Rai International. (9Colonne)

- Via libera della Giunta regionale del Lazio alla delocalizzazione degli impianti di emittenza televisiva e radiofonica. Tre i nuovi siti individuati con l'accordo delle comunità locali interessate e che tengono conto delle distanze di sicurezza dai centri abitati. Il primo sito è sul monte Gennaro nel comune di San Polo dei Cavalieri (Roma), il secondo - secondo quanto si apprende - è a Capranica (Roma) in Colle Sterparo, mentre il terzo è in provincia di Frosinone, in località Valleroffa nel comune di Vallemaino. In ogni sito troveranno posto due tralicci per un totale di (17 emittenze per ogni traliccio). 'La proposta approvata oggi - ha dichiarato Massimo Pompili - è la conclusione di un percorso realizzato della conferenza istituzionale avviata sulla base della mozione del consiglio regionale approvata all'unanimità dal Consiglio regionale su proposta del consiglio regionale Carlo Ponso (Ds)'. Il prossimo passaggio è l'approvazione da parte del Consiglio regionale. (ANSA)
- Fra il 26 e il 30 marzo il trasmettitore della RTE operante in onda lunga su 252 KHz sarà inattivo per consentire l'installazione delle nuove attrezzature DRM ready. Ad installazione completata saranno effettuati i primi test, probabilmente tra le 0100 e le 0400 UTC

Qui "Radio Campanile"

Solo in Lombardia le Radio collegate con la parrocchia raggiungono circa 15.000 ascoltatori, che possono ascoltare la Messa o essere informati sulle funzioni religiose, ma non solo. Un fenomeno che è arrivato anche in Polinesia. Lo hanno soprannominato "Radio campanile". È un fenomeno che in Lombardia sta coinvolgendo circa 15.000 ascoltatori, collegati con la chiesa più vicina tramite una particolare strumentazione dai costi modesti rispetto ad un vero e proprio impianto radiofonico. Le Radio parrocchiali (oggetto di una recente inchiesta del 'Corriere della Sera') trasmettono in modulazione di frequenza e per captare il segnale gli ascoltatori devono farsi dare un apparecchio dal parroco (a noleggio o dietro un rimborso di 50 euro). L'apparecchio ha una sola frequenza e all'ascoltatore è sufficiente accenderlo. Gli apparecchi ricevono il segnale grazie a un'antenna di circa 30 centimetri piazzata sul campanile. Ora che c'è crisi di vocazioni ed un parroco si trova a dover gestire più parrocchie, la Radio parrocchiale gli permette di raggiungere i fedeli, in particolare quelli che, per vari problemi (infermità, malattie) non possono uscire di casa. Il pezzo forte del palinsesto è la Santa Messa, il catechismo o le comunicazioni religiose ma ci sono anche spazi dedicati alle ricette, alla gestione della casa o informazioni sui pellegrinaggi o consigli per la lettura. Alla Radio parrocchiale di Monvalle (Varese), per esempio, uno dei momenti più attesi è la lettura delle favole della sera, condotta dalla perpetua di Don Roberto Besozzi Valentina Picchetti. Senza il suo "buonanotte dalla vostra cara nonnina" i bambini non vanno a dormire. A Civate (Lecco) la Radio parrocchiale è collegata con ben 550 famiglie (è gestita da Mario Longo, ex proprietario di radio Cantù). A Don Franco Cardani di Giussano la Radio ha risolto molti

problemi, permettendogli di raggiungere i fedeli soli e malati. La società che fornisce la strumentazione tecnica per le Radio parrocchiali è la Protel di Cusago. "Dal 1994 abbiamo venduto circa duecento sistemi in Italia, un centinaio solo in Lombardia -spiega Roberto Anzelmo, amministratore delegato della società - e stimiamo che gli ascoltatori siano circa ventimila sul territorio nazionale e quindicimila solo in questa regione. Una è attiva anche in Polinesia, dove lavora un missionario italiano, e una l'ha voluta il vescovo di Tblisi in Georgia". Saper gestire i mezzi di comunicazione è importante anche per i sacerdoti. tanto che monsignor Peppino Maffi, vescovo di Varese, insiste perché i sacerdoti studino anche per essere buoni comunicatori. Come spiega il Vescovo al seminario di Venegono Inferiore, in provincia di Varese, "il sesto anno di seminario è dedicato a insegnare ai futuri sacerdoti come arrivare al cuore della gente; facciamo quindi un corso sui mezzi di comunicazione; bisogna saper usare tutto: la Radio, la Televisione, Internet, la stampa, i settimanali diocesani, quelli locali, i bollettini ma anche la Radio locale e la Televisione anche se non facciamo veri e propri momenti di formazione per la conduzione radiofonica". (Millecanali)

Cosa è il VOR

Il VOR (VHF Omnidirectional Range), o radiosentiero omnidirezionale in VHF, è il sistema di radioguida internazionalmente accettato fino dal 1949 come standard per la navigazione a corto raggio, in sostituzione dei radiosentieri a quattro braccia funzionanti in bassa frequenza. Rispetto ai radiosentieri di allineamento, i radiofari VOR hanno il vantaggio di non andare soggetti ad alcuno dei disturbi caratteristici delle trasmissioni in onde lunghe e medie (effetto notte, effetto temporale, ecc.). Inoltre, offrono informazioni per la navigazione non solo lungo quattro direttrici predeterminate, bensì lungo tutti i 360 QDR che originano dalla stazione (da qui l'omnidirezionalità del sistema), QDR che in questo caso sono chiamati radiali. Queste caratteristiche conferiscono ai VOR un altissimo grado di precisione e affidabilità. Per contro, il funzionamento dei VOR in onde cortissime impone la necessità della linea ottica fra la stazione trasmittente e la ricevente. I trasmettitori e ricevitori VOR hanno una frequenza che va dai 108,0 ai 117,95 MHz. Il trasmettitore invia due segnali: il segnale di fase di riferimento è omnidirezionale mentre il secondo segnale è variabile percorrendo 360 gradi come la luce di un faro. I due segnali si trovano in fase quando il segnale variabile passa per 360 gradi e sono in controfase, cioè sfasati di 180 gradi quando il segnale variabile passa per i 180 gradi. (Quotidiano.net)

LE NOSTRE CONFERME

- ENERGY 98e2 98.2 Mhz - Via Valassina 14 - 23845 Costa Masnaga (CO) con QSL in 22 giorni. Località TX: Brunate (CO). v/s Mauro Corno Marketing & Communications Manager. 0.60 Euro
(R. PAVANELLO)
- R. POLONIA 7285 Khz via Nauen con E-QSL in 5 giorni. Rapporto inviato via email all'indirizzo Walter.Brodowsky@t-systems.com V/s. Walter Brodowsky
(L. BOTTO FIORA)
- R. SHADOWMAN 6305 Khzcon E-QSL e una bella immagine della Terra come file allegato in 5 giorni. Rapporto inviato via email, con allegato file mp3, all'indirizzo radioshadowman@hotmail.com
(L. BOTTO FIORA)
- SKYLINE R. INT. HOLLAND 6300 Khz con E-QSL in 32 giorni e lettera QSL con cartoline illustrate in 41 giorni. Rapporto inviato via email, con allegato file mp3, all'indirizzo skylinehorizon221@hotmail.com. V/s: Henk
(L. BOTTO FIORA)

- VOICE OF BARBADOS 92.9 Mhz - P.O. Box 1267 - Barbados con lettera QSL f/d in due anni! V/S: Ronald L.H. Clarke, Programme Director Gospel FM & Hott FM (A. SLAEN)
- R. APINTIE 4990 Khz - Postbus 595 - Paramaribo - Suriname con lettera in 101 giorni. v/s Ch. Vervuurt Director. 1 IRC (191mo country) (R. PAVANELLO)
- R. ZAMANEH 6245 Khz - LINNAEUSSTRAAT 35-F - 1093 EE ÁMSTERDAM - OLANDA con QSL f/d in 23 giorni. V/s Mehdi Jami, RZ Director (A. SLAEN)
- R. DEMOCRACY SHORAYEE 7470 Khz con E-QSL in 2 giorni. Rapporto inviato via email all'indirizzo info@radioshora.org (L. BOTTO FIORA)
- VOICE OF CROATIA 11690 Khz con E-QSL in 1 giorno. Rapporto inviato via email all'indirizzo Walter.Brodowsky@t-systems.com (L. BOTTO FIORA)
- WYFR FAMILY R. 12150 Khz - Oakland CA 94621 - USA con cartolina QSL, schedule, adesivi, calendarietti e opuscoli religiosi in 48 giorni. (L. BOTTO FIORA)
- FREE R. SERVICE HOLLAND 6220 Khz via Mystery Radio - P. O. Box 2702 - NL-6049 ZG Herten - Olanda con cartolina QSL, lettera e bollettino DX in 61 giorni. V/s: Peter Verbruggen. 1\$ e CD (L. BOTTO FIORA)

TIPS ONDE MEDIE

567	3/2	0629	RAI R. 1 - CALTANISSETTA "GR SPORT SICILIA" (QRM R. 1 BOLOGNA)	11332	NMA
666	22/2	2255	R. BARCELONA - PUBB LOCALE CATALANO S	GOOD	RPA
846	1/2	2130	RAI R.1 - SANTA PALOMBA SOAP IT	GOOD	RPA
950	6/2	0210	LR3 R. BELGRANO - BUENOS AIRES MX NX S	1 / 2	SDC
1020	22/2	0600	R. CONTINENTE - MARACAIBO MX LOCALE SLOGAN ID S // 970	2	SDC
1030	6/2	0240	LS10 R. DEL PLATA - BUENOS AIRES NX MX TALK S	2	SDC
1134	5/2	1500	GLAS HRVATSKE / R. FIUME - ZADAR ID CROATIAN NX "GIORNALE RADIO" IT	45444	NMA
1170	20/2	1148	R. CAPODISTRIA - BELI KRIZ NX "SPECIALE BIT '07 FIERA MILANO" TS ID IT	33444	NMA
1170	25/2	1858	R. CAPODISTRIA - BELI KRIZ NX ID JINGLE MX IT	33444	NMA
1170	25/2	1858	R. CAPODISTRIA - BELI KRIZ NX ID JINGLE MX IT	33444	NMA
1180	15/2	0555	R. REBELDE - MX LOCALE TALK S // 5025 (ONLY USB)	2	SDC
1190	16/2	0550	R. AMERICA - BUENOS AIRES MX TALK ID @ 0603 S (USB)	2	SDC
1200	13/2	0620	WOAI - SAN ANTONIO TALK ID "NEWS RADIO.. WOAI" E	2	SDC
1200,19	16/2	0602	HJIJ LA VOZ DE LA RAZA - MEDELLIN MX TALK ID "LA VOZ DE LA RAZA" @0607 S	2	SDC
1215	3/2	0601	VIRGIN R. - BROOKMANS PARK NX SPORT E	23333	NMA
1310,03	17/2	0530	R. NACIONAL VENEZUELA - NX ID "RADIO NACIONAL" @0553 HIMN @ 0559	2	SDC
1320,02	17/2	0530	PRES. R. APOLO - TURMERO MX TALK "VENEZUELA" @ 0542 - 0558	1 / 2	SDC
1330	16/2	0601	UNID - MX TALK S (LSB)	1	SDC
1360,037	24/2	0558	WDRC - HARTFORD MX TALK ID E	2	SDC
1370	18/2	0300	ZYK766 R. CIDADE AM 1370 - SAO PAULO MX SLOGAN ID P (EX R SUPER IGUATEMI)	3	SDC
1380	19/2	0600	WWMI - S. PETERSBURG MX ANN ID "RADIO DISNEY" E	2 / 3	SDC
1390	13/2	0410	R. FE' Y ALEGRIA - CARACAS PX MX LOCALE ID S	2	SDC
1395	12/2	0937	BIG L - TRINTELHAVEN OLDIEES S	SF/GO	LBF
1430	21/2	0557	PRES. XERAC - CAMPECHE MEXICAN HIMN MX LOCALE (MIXED UNID IN S 1429.94)	1 / 2	SDC
1458	16/11	1900	SUNRISE R. - BROOKMANS PARK ID NX S (QRM ROMANIA)	22322	NMA
1458	12/2	0927	SUNRISE R. - LONDRA PUBB HINDI E	GO/VG	LBF
1458	17/2	1900	R. ROMANIA ACTUALITATA - CONSTANTA TS NX ROMANIAN (QRM SUNRISE R.)	23322	NMA
1458	21/11	1813	R. ROMANIA ACTUALITATA - CONSTANTA SPORT UEFA CUP ROMANIAN (QRM R. CINA)	22322	NMA
1460,02	20/2	0555	R NUEVO CONTINENTE - BOGOTA' MX SLOGAN PHONES ID "NUEVO CONTINENTE" S		SDC
1470	1/2	0600	WLAM - LEWISTON MX SPORT ID E	3	SDC
1470	12/2	0610	XEAI R. FORMULA - MX ID @0626 S	2 / 3	SDC
1470	13/2	0555	WLAM - LEWISTON NX TALK ID "ESPN RADIO" E	2	SDC
1470	15/2	0618	UNID - TALK OM E	IN/SF	LBF
1470	21/2	0540	XEDF R. FORMULA - MEXICO CITY ANN MEDICAL PX ID HIMN S	4	SDC
1480	13/2	0620	WMDD - FAJARDO MX PHONES ANN E	2	SDC
1485	21/2	2258	ONDA RAMBLA - VILANOVA I GELTRU' PUBB LOCALE CATALANO	GOOD	RPA
1500	12/2	0615	XEDF R. FORMULA - "BIO NATURA" ID @0629 S	2	SDC
1500	21/2	0555	XEDF R. FORMULA - HIMN SLOGAN "LA COLONIA ROMA" MX S	2	SDC

1503	15/2	0645	RNE R. 5 - LA LINEA NX REG ANDALUCIA S (QRM PRES R. ZAVIDOVICI 1502.8).	SF/VG	LBF
1510	15/2	0540	WWZN - BOSTON NX SPORT SLOGAN ID "WWZN BOSTON" E	3	SDC
1520	28/2	0340	WWKB - BUFFALO NX MX ID E	3 / 4	SDC
1520,09	21/2	0559	VIDA AM MUSICA - SANTA FE' DE BOGOTA' MX LOCALE ANN ID "VIVA AM MUSICA" S	2	SDC
1521	12/2	0932	SER - CASTELLON PUBB S	IN/GO	LBF
1521	19/2	2255	R. CASTELLON - PUBB LOCALE ID S	GOOD	RPA
1521	20/2	0559	SER CASTELLON - CTRA VALENCIA PX "HOY POR HOY" ID INFO TS E	33343	NMA
1540	28/2	0345	WDCD - ALBANY MX REL ID E	2 / 3	SDC
1548	3/2	0618	CAPITAL GOLD - SAFFRON GREEN MX ID E	34333	NMA
1548	20/2	0533	CAPITAL GOLD - SAFFRON GREEN NX SPORT METEO E	23343	NMA
1570	1/2	0625	CFAV - LAVAL MX ANN ID F	2	SDC
1570	12/2	0617	CFAV - LAVAL PX MX TALK F	2	SDC
1584	20/2	0530	R. STUDIO X - MOMIGNO MX IT (QRM RAI TERNI)	22332	NMA
1584	23/2	2158	R. GANDIA - ID PUBB LOCALE S	SUFF	RPA
1630	14/2	0530	WRDW - AUGUSTA INTERVISTE SPORT ID "WRDW AUGUSTA" E	2 / 3	SDC
1630	28/2	0520	WRDW - AUGUSTA MX ID "NEWSTALK SPORT 16-30 WRDW" E	3	SDC
1640	12/2	0620	WTNI - BILOXI TALK IN @ 0621 E	2 / 3	SDC
1640,02	24/2	0545	R. JUVENTUS DON BOSCO - SANTO DOMINGO MX ID S	2	SDC
1650	13/2	0625	WHKT - PORTSMOUTH MX SLOGAN "RADIO DISNEY" E	2	SDC
1650	14/2	0530	WHKT - PORTSMOUTH MX ID E	3 / 4	SDC
1660	14/2	0530	WCNZ - MARCO ISLAND TALK ID E (QRM WFNA / WWRU)	3	SDC
1660	14/2	0530	WFNA - CHARLOTTE SPORT INTERVISTE ID "ESPN RADIO" E (QRM WCNZ / WWRU)	3	SDC
1660	23/2	0545	WCNZ - MARCO ISLAND COMMENTI SLOGAN ID "RELEVANT RADIO" E	4 / 5	SDC
1670	14/2	0530	WVVM - DRY BRANCH MX TALK ID "VIVA, VIVA 16-70" S	3 / 4	SDC
1690	14/2	0530	WPTX - LEXINGTON PARK CNN NEWS ID "WPTX LEXINGTON PARK" E (QRM PRES WMLB)	3 / 4	SDC

TIPS ONDE CORTE

2380	17/1	0325	R. EDUCADORA - LIMEIRA MX NO STOP P	25332	ASL
2485	17/2	1658	UNID - TALK E?	INSUF	LBF
3235	28/1	1000	R. WEST NEW BRITAIN - KIMBE NX VERN	25332	ASL
3260	28/1	1005	R. MADANG - NX VERN	24332	ASL
3275	28/1	1010	R. SOUTHERN HIGHLANDS - MENDI NX TALK OM VERN	15341	ASL
3279,6	17/2	0435	R. MARIA / VOZ DEL NAPO - TENA PREDICA S	SUFF	RPA
3291,1	23/2	0653	PRES. GUYANA BC - GEORGETOWN WEAK CARRIER NO AUDIO	INSUF	LBF
3315	28/1	1015	R. MANUS - LORENGAU TALK YL VERN	25342	ASL
3325	28/1	1020	R. NORTH SOLOMONS - KIETA LOCAL MX ANN YL VERN	35343	ASL
3340	17/2	0440	R. MISIONES INTERNATIONAL - COMAYAGUELA PREDICA S	SUFF	RPA
3340,1	17/1	0415	HRMI - TALK OM REL S	25332	ASL
3385	28/1	1025	R. EAST NEW BRITAIN - RABAU LOCAL MX ANN OM VERN	25342	ASL
3396	28/2	0310	ZBC - GWERU MX ANN VERN	24332	ASL
3905	28/1	1030	R. NEW IRELAND - KAVIENG TALK OM VERN	25432	ASL
3925	16/2	2120	R. NIKKEI - TOKYO NAGARA MX JAPANESE	SUFF	RPA
4010	16/1	0315	KYRGYZ R. - BISHKEK TALK OM VERN	25342	ASL
4319	10/2	1650	AFRTS - DIEGO GARCIA NX E	SUFF	RPA
4409,9	20/1	2247	R. REYES - BENI ELECTRONIC MX ANN S	34333	ASL
4500	16/1	0320	ZBC - GWERU REPORT OM+YL VERN	25332	ASL
4605	16/1	0945	RRI - SERUI TALK OM VERN	25442	ASL
4605	16/2	2125	RRI - SERUI TALK OM BAHASA INDONESIAN	SUFF	RPA
4635	16/1	0130	TAJIK R. - DUSHANBE NX TAJIK	34333	ASL
4635	17/2	1710	TAJIK R. - DUSHANBE MX TAJIK	GOOD	RPA
4690,8	16/1	0950	UNID - TALK OM PRES BAHASA INDONESIAN	15432	ASL
4691	16/1	0138	UNID - ROMANTIC MX NO STOP	24332	ASL
4746,8	17/2	2320	R. HUANTA 2000 - TALK MEDICAL S	GOOD	RPA
4750,1	17/1	0433	UNID - NX AFROPOPS TALK OM VERN	14331	ASL
4751,9	16/1	1035	R. HUANTA 2000 - PX "APRENDEMOS A VIVIR MEJOR" QUECHUA	34333	ASL
4763,1	16/1	1030	R. CHICHA - TOCLA MX FOLK ID S	24432	ASL
4770	16/1	0445	R. NIGERIA - KADUNA TALK OM VERN	25342	ASL
4775	10/2	2315	R. CONGONHAS MX P	SUFF	RPA
4775	24/2	2340	R. CONGONHAS - TALK OM P	SUFF	RPA
4777	21/1	0535	R. GABON - MOYABI REPORTS NX LOCAL MX F	25332	ASL
4777	14/2	2258	R. NIGERIA - KADUNA HIMN S/OFF	INSUF	RSC
4780	10/2	2350	R. CULTURAL COATAN - SAN SEBASTIAN MX S	GOOD	RPA
4780	15/2	0402	R. DJIBOUTI - NX TALK YL VERN	24332	ASL
4780	16/2	1651	R. DJIBOUTI - TALK OM VERN (QRM NUMBER STATION)	VGOOD	LBF
4780	17/2	0402	R. DJIBOUTI - NX YL VERN	24332	ASL
4780	28/2	0303	R. DJIBOUTI - KORAN	34333	ASL
4790	17/2	0500	R. VISION - CHICLAYO PREDICA S	GOOD	RPA
4799,9	16/1	0315	R. BUENAS NUEVAS - SAN SEBASTIAN PX REL TALK OM S	24332	ASL
4805	17/2	2211	R. DIFUSORA DO AMAZONAS - MANAUS TALK OM P	SF/GO	LBF
4805	17/2	2340	R. DIFUSORA AMAZONAS - MANAUS CARNAVAL P	GOOD	RPA
4825	24/2	2350	R. EDUCADORA - BRAGANCA MX P	GOOD	RPA
4835	23/2	0655	R. MALI - BAMAKO TALK OM F (LOW MODULATION)	SF/GO	LBF
4835,6	17/1	1033	R. MARANON LOCAL ADV ID TC S	25322	ASL
4835,6	20/1	2203	R. MALI - BAMAKO NX MX JAZZ VERN	25332	ASL
4875,6	10/2	2355	R. DIFUSORA RORAIMA - BOA VISTA NX P	SUFF	RPA
4876	26/1	2355	UNID - TALK OM MX REL S @ 0320 IN P	25342	ASL
4885	17/2	2216	R. CULTURA DO PARA' - BELEM NX P	SF/GO	LBF
4885	23/2	0628	R. CLUBE DO PARA - BELEM "A MADRUGAAAAAADA" P	VGOOD	LBF
4915	10/2	2325	CBN ANHANGUERA - GOIANIA MX P	SUFF	RPA
4915	23/2	0627	CBN R. ANHANGUERA - GOIANIA MX LOCALE P	IN/SF	LBF
4925	18/2	0005	R. EDUCACAO RURAL - TEFE' PREDICA P	SUFF	RPA
4925	24/2	2355	RRI - JAMBI MX BAHASA INDONESIAN	SUFF	RPA
4935	25/2	0000	R. CAPOIXABA - VITORIA PREDICA P	SUFF	RPA
4950	22/1	0510	R. NACIONAL DE ANGOLA - MULENVOS NX P	25332	ASL

4950	27/2	2305	R. NACIONAL DE ANGOLA - MULENVOS NX P (QRM R. MADRE DE DIOS)	23432	ASL
4955	17/2	2330	R. CULTURAL AMAUTA - HUANTA MX S	SUFF	RPA
4985	23/2	0625	R. BRASIL CENTRAL - GOIANIA MX LOCALE P	GO/VG	LBF
4990	16/1	0345	R. APINTIE - PARAMARIBO MX ANN DUTCH	25342	ASL
4991,1	22/1	1112	R. ANCASH - HUARAZ LOCAL ADV S	25432	ASL
4996,4	16/1	0955	UNID - TALK OM PRES CH	24332	ASL
5005	23/2	0613	R. NACIONAL DU GUINEA ECUATORIAL - BATA NX S	IN/SF	LBF
5010	17/1	0310	RTV MALAGASY - TALATA VOLONDY REPORT OM NX MALAGASY	25342	ASL
5025	23/2	0615	R. REBELDE - BAUTA MX S (MIXED WITH BENIN)	SF/GO	LBF
5025	23/2	0615	ORTB - PARAKOU TALK PHONE F (MIXED WITH CUBA)	SF/GO	LBF
5026	17/1	0420	R. UGANDA - KAMPALA TALK OM VERN	23432	ASL
5030	20/1	2150	R. DIFFUSION DU BURKINA - OUAGADOGO TALK OM LOCAL MX F	34443	ASL
5030	23/2	0617	UNIVERSITY NETWORK - CAHUITA TALK OM E	GO/VG	LBF
5035	23/2	0620	R. APARECIDA - MX REL TALK OM P	SF/GO	LBF
5040	23/2	0622	HRVATSKI R. - DEANOVEC TALK OM CROATIAN	IN/SF	LBF
5040	23/2	0622	R. BURKINA - OUAGADOUGOU MX LOCALE TALK YL F	GO/VG	LBF
5066,4	16/1	0410	LA VOIX DU PEOPLE - BUNIA TALK OM VERN	24332	ASL
5120,4	26/1	2340	ONDAS DEL SURORIENTE - QUILLABAMBA TECNOCUMBIAS TC ANN S	25342	ASL
5323,7	22/1	1045	R. MUNICIPAL - ANTA HUAYNOS ANN ID GREETINGS S	25442	ASL
5470	16/2	2035	R. VERITAS - MONROVIA TALK OM VERN	SUFF	RPA
5482,5	25/2	0005	UNID - MX ROCK	GOOD	RPA
5486,7	16/1	1025	R. REINA DE LA SELVA - CHACHAPOYAS ANN TC S	25432	ASL
5602,6	26/1	2326	R. LA VOZ DE LOS ANDES - PIURA? TC ID S	25342	ASL
5850	4/2	2056	R. CANADA INTERNATIONAL - HOERBY "LE COURRIER MONDIAL" ID F	44444	NMA
5860	22/1	1143	VOICE OF JINLING REPORT LOCAL MX CH	24332	ASL
5910	17/2	2335	MARFIL ESTEREO - BOGOTA' MX S	VG/GOOD	RPA
5910,1	17/2	2224	MARFIL ESTEREO - SANTA FE' DE BOGOTA' LOCAL MX	SF/GO	LBF
5952,4	23/2	2232	R. PIO XII - SIGLO VEINTE AVISOS MX LOCALE S (QRM WYFR TAIWAN)	SF/GO	LBF
5952,5	18/2	0010	R. PIO XII - SIGLO VEINTE AVISOS S	SUFF	RPA
5960	14/2	0945	RADIOSTANCIA TIKHY OKEAN - KHABAROVSK TALK OM+YL ABOUT AFGHANISTAN RUSSIAN	44433	ASL
5975	20/1	1040	VOICE OF VIETNAM 1 - SON TAI TALK OM+YL VIETNAMESE	14441	ASL
5985,9	17/1	1020	R. MYANMAR - YANGOON LOCAL MX TALK YL VERN	24342	ASL
5990	16/1	0445	R. ETHIOPIA - GEDJA NATIONAL SERVICE VERN	22432	ASL
5995	20/1	2203	R. MALI - BAMAKO NX MX JAZZ VERN	34433	ASL
5995	23/2	2226	R. DIFFUSION MALIENNE - BAMAKO TALK OM F (QRM DRM RTL)	SF/GO	LBF
6010,7	3/2	0430	LA VOZ DE TU CONCIENCIA - BOGOTA' MX S	GOOD	RPA
6025	13/2	1735	R. BUDAPEST - JASZBERENY RASSEGNA STAMPA IT	54544	RSC
6060	17/2	1010	PRES. SICHUAN PBS 2 - SICHUAN LOCAL MX ANN TIBETAN? (QRM R. UNIVERSO)	22422	ASL
6060	17/2	1010	PRES. SICHUAN PBS 2 - SICHUAN LOCAL MX ANN TIBETAN? (QRM R. UNIVERSO)	22422	ASL
6079,9	16/1	1055	R. SAN GABRIEL - LA PAZ MX ANDINA LOCAL ADV AYMARA S	33433	ASL
6090	14/2	2258	R. NIGERIA - KADUNA HIMN S/OFF	INSUF	RSC
6105,5	20/1	1146	R. PANAMERICANA - LA PAZ NX S	34433	ASL
6120	17/1	1015	R. SINGAPUR INTERNATIONAL - SINGAPORE TALK OM MALAYSIAN	22432	ASL
6120	21/1	0435	R. REBELDE - BAUTA TALK S // 5025	22432	ASL
6135	23/2	2219	R. REPUBLICA - RAMPISHAM TALK OM S	GO/VG	LBF
6155	16/1	1050	R. FIDES - LA PAZ MX ANDINA AYMARA	34433	ASL
6165	23/2	2216	R. CHAD - NDJAMENA TALK OM	GO/VG	LBF
6180	14/2	1010	R. NACIONAL VENEZUELA - LA HABANA ANN ID "CANAL INTERNACIONAL" PX ECON S	44444	ASL
6180	14/2	1010	R. NACIONAL VENEZUELA - LA HABANA ANN ID EMAIL TALK ECON S	44444	ASL
6184,9	25/2	0745	R. EDUCACION - MEXICO CITY MX CLASSICA (QRM DRM RMC & DLR)	SF/GO	LBF
6185	13/2	1745	VOCE DI TURCHIA - EMIRLER TALK YL IT	44444	RSC
6214,1	25/1	1531	R. BALUARTE - PUERTO IGUAZU PX REL P ANN S (REACTIVATED)	34343	ASL
6214,15	14/2	0955	R. BALUARTE - PUERTO IGUAZU TALK OM REL P	34433	ASL
6214,5	14/2	0955	R. BALUARTE - PUERTO IGUAZU TALK OM REL P	34433	ASL
6255	24/2	2242	KBC - SITKUNAI ID MX QTH E // 1386	SF/GO	ASL
6519	27/1	1055	UNID - MX REL TALK OM S (PAUCARTAMBO NEW QRG?)	25342	ASL
6972,3	12/2	0855	GALEI ZAHAL - JERUSALEM TALK OM MX HE // 15784	SF/GO	LBF
7110	16/1	0445	R. ETHIOPIA - GEDJA NATIONAL SERVICE VERN	22432	ASL
7180	6/2	2100	R. CINA INTERNAZIONALE - KASHI ID TALK IT	GOOD	RSC
7200	27/2	0740	R. ROSSII - YAKUTSK TALK OM RUSSIAN (BAD MODULATION)	IN/SF	LBF
7210	20/1	1040	VOICE OF VIETNAM 1 - SON TAI TALK OM+YL VIETNAMESE	24332	ASL
7235	17/1	1015	R. SINGAPUR INTERNATIONAL - SINGAPORE TALK OM MALAYSIAN	24332	ASL
7265	6/2	2100	R. CINA INTERNAZIONALE - KASHI ID TALK IT	GOOD	RSC
7265	27/2	0743	BR2 KANAL KULTURA - HRODNA MX METE BELARUS	IN/SF	LBF
7270	20/1	1050	PRES. WAI FM - SARAWAK LOCAL MX ANN VERN (QRM CHENNAI)	23432	ASL
7315	2/2	1600	TWR - SAMARA MX TIPICA TALK OM PASHTO QRM (VOICE OF RUSSIA)	IN/SF	LBF
7330	14/2	0945	RADIOSTANCIA TIKHY OKEAN - VLADIVOSTOK TALK OM+YL ABOUT AFGHANISTAN	34433	ASL
7385	27/2	0752	PRES. WRMI - MIAMI TALK OM E	INSUF	LBF
7390	16/2	2240	BELARUS R. - MINSK TALK YL ID E	14331	ASL
7420	16/2	2240	BELARUS R. - MINSK TALK YL ID E	34433	ASL
9530	9/2	2240	R. TRANSMUNDIAL - SANTA MARIA PREDICA P	SUFF	RPA
9565	3/2	2240	R. TUPI - CURITIBA PREDICA P	GOOD	RPA
9599,2	13/2	0703	UNID - ANN S (QRM 9600)	IN/SF	LBF
9599,47	27/2	2320	R. UNAM - MEXICO CITY "AL PIE DE LAS LETRAS" ID S (QRM VATICANO)	13421	ASL
9610	4/2	1002	AWR EUROPE / RVS - JULICH "STUDIO DX 188" IT	43433	NMA
9610	11/2	1002	AWR EUROPE / RVS - JULICH "STUDIO DX 189" IT	33433	NMA
9610	18/2	1028	AWR EUROPE / RVS - JULICH "STUDIO DX 190" IT	32423	NMA
9610	25/2	1003	AWR EUROPE / RVS - JULICH "STUDIO DX 191" IT	43323	NMA
9615	3/2	2250	R. CULTURA - SAO PAULO MX P	SUFF	RPA
9624,88	24/2	1205	R. FIDES - LA PAZ "LA HORA DEL PERU" ADV ANN NX S	24432	ASL
9624,97	18/2	2345	R. FIDES - LA PAZ ANN ID S	22432	ASL
9630	17/2	2305	R. APARECIDA - PREDICA P	SUFF	RPA
9675	9/2	2230	R. CANCAO NOVA - CACHOEIRA PAULISTA PREDICA P	GOOD	RPA
9694,92	14/2	1002	R. RIO MAR - MANAUS NX METEO ID P	22442	ASL
9695	20/1	1030	R. RIO MAR - MANAUS LOCAL ADV ID P	22422	ASL
9704	17/2	1239	LA VOIX DU SAHEL - NIAMEY MX LOCALE	SF/GO	LBF
9704,2	16/1	0445	R. ETHIOPIA - GEDJA NATIONAL SERVICE VERN	34433	ASL
9710	3/2	0720	R. EXTERIOR DE ESPANA - NOBLEJAS "AMIGOS DE LA ONDA CORTA" ID S	45444	NMA

9710	24/2	0706	R. EXTERIOR DE ESPANA - NOBLEJAS "AMIGOS DE LAS ONDAS CORTAS"	34433	NMA
9720	12/2	0847	R. VICTORIA - LIMA TALK S/P	IN/SF	LBF
9780	24/2	0628	YEMEN RTV - SANAA NX A	GO/VG	LBF
9805	22/2	1900	R. THAILAND - UDON THANI MX ID E	GOOD	RPA
9845	27/2	0808	CNR1 - BEIJING TALK OM + YL JINGLE CH	SF/GO	LBF
11660	3/2	1650	R. AUSTRALIA - SHEPPARTON INTERVISTA E	GOOD	RPA
11670	16/2	2249	R. NACIONAL VENEZUELA - LA HABANA LOCAL MX ANN WEB ID S	34433	ASL
11670	16/2	2249	R. NACIONAL VENEZUELA - LA HABANA LOCAL MX ANN WEB S	34433	ASL
11725	9/2	2035	R. NOVAS DE PAZ - CURITIBA PREDICA P	GOOD	RPA
11735	3/2	1645	R. TANZANIA ZANZIBAR - DOLE MX AFRO SWAHILI	GOOD	RPA
11750	10/2	1705	SRI LANKA BC - EKALA LIVE PHONE SINHALA	GOOD	RPA
11805	3/2	1950	R. GLOBO - RIO DE JANEIRO ID LIVE PHONE P	GOOD	RPA
11815	12/2	0911	R. BRASIL CENTRAL - GOIANIA TALK OM+YL P	SF/GO	LBF
11829,9	12/2	0909	CBN ANHANGUERA - GOIANIA TALK OM P (BAD SIGNAL)	SF/GO	LBF
11830	11/2	2030	CBN ANHANGUERA - GOIANIA FOOTBALL P.	SUFF	RPA
11860	17/2	1243	RRI - CIMANGGIS TALK OM BAHASA INDONESIAN	SF/GO	LBF
11970	11/2	0544	NHK WORLD R. - MOYABI "APPUNTAMENTO DOMENICALE" POSTA IT	24423	NMA
11970	25/2	0544	NHK WORLD R. - MOYABI NX METEO "APPUNTAMENTO DOMENICALE" POSTA IT	34433	NMA
12040	18/2	2337	HCBJ - PIFO TALK YL MX G	44444	ASL
13840	26/2	1059	R. NEW ZEALAND INTERNATIONAL - RANGITAIKI MX TS ID NX E	34333	ASL
13860	18/2	2330	R. NACIONAL VENEZUELA - LA HABANA ANN ID S	34443	ASL
15105	22/1	0515	TATARSTAN WAVE - SAMARA TALK YL RUSSIAN	24442	ASL
15190	17/2	0956	R. EAST AFRICA - BATA TALK OM REL E	25432	ASL
15190	17/2	0956	R. EAST AFRICA - BATA TALK OM REL S	25432	ASL
15250	18/2	2330	R. NACIONAL VENEZUELA - LA HABANA ANN ID S	34433	ASL
15476	22/2	1915	LRA36 R. NACIONAL ARCANGEL SAN GABRIEL - BASE ESPERANZA LOCAL MX ID S	45444	ASL
15585	31/1	1302	R. EXTERIOR DE ESPANA - NOBLEJAS NX "FITUR '07 MADRID" S	45444	NMA
15825	27/2	1258	WWCR - NASHVILLE PX REL FULL ID MX E	34433	NMA
21820	4/2	1036	NHK WORLD R. - MOYABI "APPUNTAMENTO DOMENICALE "SAKALIN 2" IT	34433	NMA
21820	18/2	1035	NHK WORLD R. - MOYABI "APPUNTAMENTO DOMENICALE IT	23322	NMA
26000	3/2	1710	R. MARIA - ANDRATE MX SACRA IT	SUFF	RPA

TIPS CLANDESTINE

3929,7	16/1	0415	VOICE OF THE KURDISTAN DEMOCRATIC PARTY - TALK OM+YL VERN	25342	ASL
3930,1	16/1	0415	VOICE OF THE KURDISTAN DEMOCRATIC PARTY - TALK OM+YL VERN	25342	ASL
3940,3	17/1	0336	VOICE OF THE KURDISTAN DEMOCRATIC PARTY - KORAN ID MX VERN (JUMP HERE FOR JAMMING)	34343	ASL
4028	27/1	0333	PRES. VOICE OF THE STRUGGLE OF IRANIAN KURDISTAN - TALK OM KURDISH	25432	ASL
6335	25/2	0350	PRES. V. OF IRAQI KURDISTAN - TALK OM VERN	24432	ASL
7335	20/2	1700	VOICE OF MESELNA DELINA - ARMAVIR ID TALK OM TIGRINYA (QRM RUSSIA 7330 / 7340)	SF/GO	LBF
7470	20/2	1700	R. DEMOCRACY SHORAYEE - TALK OM+YL ID FARSI (QRM DRM BBC 7465)	SF/GO	LBF
17562,1	28/1	1104	VOICE OF TIBET - DUSHANBE TALK OM TIBETAN	25432	ASL
17860	17/2	0950	WEST AFRICA DEMOCRACY R. - WOUFFERTON AFROPOP ANN TALK ABOUT SENEGAL E	24332	ASL

TIPS PIRATA

1655	27/1	2325	TOEKOMST AMATEUR - MX DUTCH	GOOD	RPA
1655	3/2	2315	R. DELMARE - MX ID DUTCH	GOOD	RPA
3257,8	16/2	1647	UNID PIRATA GRECA - TALK OM MX LOCALE GREEK	SF/GO	LBF
3908	10/2	2235	SKIP R. - MX ID (?) PHONE E	23332	PRN
3927	10/2	2224	DELTA R. - MX ROCK ID E	33333	PRN
3927	10/2	2340	R. DELMARE - MX ID DUTCH	GOOD	RPA
3927	17/2	2310	R. CUPIDO - MX ID E	SUFF	RPA
4886,6	16/2	1639	UNID PIRATA GRECA - LIVE PHONE GREEK	SF/GO	LBF
5690	9/2	2250	UNID PIRATA GRECA - MX GREEK	SUFF	RPA
5725	25/2	0802	ORION R. - S/ON	SF/GO	LBF
6205	18/2	1020	SALLANDSE BOER - MX ID E	SUFF	RPA
6205,7	25/2	1042	RTN&SRG - ONLY CARRIER	INSUF	LBF
6209,7	4/2	0940	THE BOGUSMAN - MX E	GOOD	RPA
6220	11/2	0934	MYSTERY R. - MX NO STOP	33333	PRN
6220	17/2	1608	MYSTERY R. - MX ID E	SF/GO	LBF
6220	18/2	1443	MYSTERY R. - MX E	VG00D	LBF
6220	25/2	0740	MYSTERY R. - MX ID JINGLE E	VG00D	LBF
6225	11/2	0925	PRES. R. ATLANTIS INTERNATIONAL - MX E	GOOD	RPA
6239	25/2	0739	BRITAIN R. INTERNATIONAL - ANN E	SF/GO	LBF
6239	25/2	1027	BRITAIN R. INT. - MX TALK OM E	INSUF	LBF
6255	17/2	2245	KBC - MX ID E	VG00D	RPA
6259,8	11/2	0930	R. THUNDERBIRD - MX E	GOOD	RPA
6260	18/2	1030	R. SPERANZA - PREDICA IT	IN/SF	RPA
6265,5	18/2	0835	R. BONOFOX - OLDIEES ID E	IN/SF	LBF
6270	25/2	1022	R. BORDERHUNTER - MX TECHNO ID E	VG00D	LBF
6274,7	25/2	1032	R. FRIENDS ITALY - OLDIEES S/OFF (QRM LHH)	IN/GO	LBF
6275	18/2	1444	R. CASANOVA - ID DUTCH (QRM R. KENTUCKY INTERNATIONAL)	SUFF	LBF
6275,3	17/2	1615	R. KENTUCKY INTERNATIONAL - MX ID DUTCH	SF/GO	LBF
6275,3	18/2	1520	R. KENTUCKY INTERNATIONAL - MX ID DUTCH	SF/BN	LBF
6280,1	25/2	1049	UNID - MX NO STOP (QRM 6281.1)	SUFF	LBF
6280,2	25/2	1020	UNID - ONLY CARRIER S/OFF	SUFF	LBF
6281,1	25/2	1044	UNID - MX DUTCH S/OFF @ 1109 (QRM UTE)	IN/GO	LBF
6285	17/2	0905	UNID - MX S/OFF @ 0913	IN/GO	LBF
6285,3	25/2	1026	R. BLACKBIRD - MX NO STOP	IN/SF	LBF
6286,2	25/2	0738	R. DR. TIM - MX LA S/OFF @ 0802	GO/VG	LBF
6288	4/2	1025	R. SCOTLAND - MX ID E	GOOD	RPA

6290,2	25/2	0955	R. SCIROCCO - MX DANCE TALK OM E	IN/GO	LBF
6292	11/2	0915	ANTONIO R. - MX ID EMAIL E	23332	PRN
6292	18/2	0945	ANTONIO R. - MX ID E	SUFF	RPA
6292,3	18/2	0955	ANTONIO R. - OLDEEES ID DUTCH	IN/SF	LBF
6295	4/2	0940	TENT. R. NORTH POLE - MX ID E	GOOD	RPA
6299,2	25/2	0950	ANTONIO R. - MX ROCK ID E	SF/GO	LBF
6300	25/2	1010	ANTONIO R. - MX ID E	SUFF	RPA
6300,7	25/2	0814	R. BONOFOX - ID E (QRM UTE)	SF/GO	LBF
6302	11/2	0940	R. SCIROCCO - MX E	GOOD	RPA
6303,7	17/2	1137	PRES. R. VALENCIA - MX TALK OM DUTCH	SUFF	LBF
6305	3/2	1750	ORION R. - MX ID E	GOOD	RPA
6305	18/2	0842	R. QUINTUS - MX ROCK ID E DUTCH	IN/SF	LBF
6305	18/2	1000	R. QUINTUS - MX ID E	GOOD	RPA
6307	2/3	0006	R. PIRANA INTERNATIONAL - TALK OM ID DUTCH	24332	ASL
6309,9	17/2	0900	ORION RADIO - ID MX E (QRM UTE)	SF/GO	LBF
6311,2	25/2	0805	R. PAARDENKRACHT - MX ID DUTCH	SF/GO	LBF
6324,9	25/2	0901	LYCOS R. - MX	SUFF	LBF
6325	28/1	1005	R. BRIGITTE - MX ID E	GOOD	RPA
6374,6	25/2	0820	WEST COAST R. - MX ROCK	SF/GO	LBF
6400,7	25/2	0733	WEEKEND MUSIC R. - OLDEEES ID E	SF/GO	LBF
6525,2	4/2	0950	PRES. R. SPARKS - MX E	SUFF	RPA
6700	25/2	0709	UNID - MX TALK OM GREEK	SF/GO	LBF
9290	28/1	1020	R. MARABU' - ULBROKA MX ID G	35433	ASL
9290	10/2	0840	LATVIA TODAY - ULBROKA TALK YL MX E S/OFF	25432	ASL
9290	10/2	0900	R. CITY - ULBROKA ANN YL MX E	15331	ASL

TIPS UTILITY

2424	17/2	1633	TRIESTE R. - AVVISI OM (COMPUTER)	VGOOD	LBF
2579	17/2	1653	BARI R. - AVVISI OM (COMPUTER) (QRM PACTOR 2581 KHZ)	SF/GO	LBF
2600	17/2	1651	MAZARA DEL VALLO R. - AVVISI OM (COMPUTER) (QRM PACTOR 2602 KHZ)	SF/GO	LBF
2632	17/2	1635	NAPOLI R. - AVVISI OM (COMPUTER)	SF/GO	LBF
2642	17/2	1246	GENOVA R. - AVVISI YL (COMPUTER)	SF/GO	LBF
2656	17/2	1639	ANCONA R. - AVVISI OM (COMPUTER)	GOOD	LBF
2677	17/2	1640	CROSS - LA GARDE AVVISI OM + YL	SF/GO	LBF
2680	17/2	1642	CAGLIARI R. - AVVISI YL (COMPUTER) // 2719	SF/GO	LBF
2719	17/2	1644	PORTO TORRES R. - AVVISI YL (COMPUTER) // 2680	SF/GO	LBF
3330	25/2	0035	CHU - OTTAWA TS ID E F	GOOD	RPA
3810	17/2	0425	HD210A - GUAYAQUIL TS	GOOD	RPA

ABO: Andrea Borgnino - Roma - Italia / ASL: Arnaldo Slaen - Argentina / CDP: Claudio Dario Perdomo - Argentina / NER: Nicolas Eramo - Argentina / RPA: Roberto Pavanello - Vercelli - Italia / RSC: Roberto Scaglione - Palermo - Italia / RSS: Roberto Scaglione c/o Sciacca (AG) - Italia / MDA: Michele D'Amico - Milano - Italia / SDC: Saverio De Cian - Belluno - Italia / NMA: Nino Marabello - Treviso - Italia / DTA: Davide Tambuchi - Como - Italia / LBF: Luca Botto Fiora - Genova - Italia / ANV: Annino Vitale - Grottaminarda (AV) - Italia / NRI: Nicola Rizzi - Trani (BA) - Italia

Principali Abbreviazioni:

Principali Lingue:

AA = arabo, AB = abkhazi, AF = afrikaans, AL = albanese, AM = amharico, AR = armeno, AY = aymara, AZ = azeri, BE = berbero, BI = birmano (maymo), BG = bengali, BL = bielorusso, BU = bulgaro, CA = cambogiano (khmer), CC = cinese (putonghua), CK = cesko, CT = catalano, DA = danese, DD = dutch (olandese), DR = dari, EE = inglese, EK = euskera, ES = esperanto, ET = estone, FA = farsi, FF = francese, FI = finlandese, FL = fiammingo, GE = georgiano, GG = tedesco, GR = greco, HE = ebraico (hivrit), HI = hindi, HU = ungherese, IN = bahasa indonesiano, IR = irlandese, IS = islandese, IT = Italiano, JA = giapponese, KO = coreano, KU = kurdo, KY = kyrgyz, KZ = kazak, LA = latvian, LD = ladino, LT = latino, MA = mandarino, MC = macedone, MD = moldaviano, ML = bahasa malaysia, MO = mongolo, MT = maltese, NE = nepali, NO = norvegese, PI = pidgin, PL =

pilipino, PO = polacco, PP = portoghese, PU = pushto, QU = quechua, RC = romancio, RM = rumeno, RU = russo, SC = serbo-croato, SI = sinhala, SL = sloveno, SK = slovensko, SO = somali, SS = spagnolo, SV = svedese, SW = swaili, TA = tamil, TB = tibetano, TE = tetum, TH = thai, TI = tigrino, TJ = tajik, TK = turkmeno, TT = tatar, TU = turco, UG = uighur, UK = ucraino, UU = urdu, UZ = uzbeko, VT = vietnamese, VV = vernacolo, YI = yiddish

~1 LUN ~2 MAR ~3 MER ~4 GIO ~5 VEN ~6 SAB ~7 DOM
~HOL = festivi

L = LSB, U = USB, C = CW; RY = RTTY, # = trasmissione relay; Int'l = International; Sce.= Service, ID = Station Identity, IS = Interval signal, s/off = fine trasmissioni, s/on = inizio trasmissioni, YM = young man (annunciatore), YL = young lady (annunciatrice), px= programma, mx = musica, nx= news, adv= advertising, wx = weather report (meteo); Ch = Channel, CLA = Radio Clandestina, Pir= Radio Pirata; irr. = trasmissione irregolare, v = frequenza variabile, reg = programma regionale; loop = consigliabile antenna loop, // = freq. parallela, Alt. = freq. alternativa, § = tip, @= at (alle ore).

- <http://www.bclnews.it> -